

# Лучшие хозяйства России делятся опытом содержания животных

Журнал для руководителя и зоотехника 2020



МЯГКИЕ ПОКРЫТИЯ ДЛЯ КОРОВ  
**TERMALUX**

**13 201** кг молока на одну фуражную корову.  
Опыт содержания животных на покрытиях «Термалюкс»  
в течении 5 лет на ПЗ «Гомонтово»

стр. 4–13

«Термалюкс Premium» — новые, усиленные  
покрытия, со сроком службы 8 лет

стр. 16–17

А что там, далеко, где поля кажутся зеленее:  
всегда ли западный опыт — опыт успеха?

стр. 24–27

Практика: краткосрочный и долгосрочный эффект  
содержания животных на полах «Термалюкс»

стр. 29–51

На какие качества покрытия опираются  
продуктивные коровы?

стр. 53–65



## Ленобласть — первое место в России по молочной продуктивности коров

Ленинградская область — одна из немногих, сохранившая крупнотоварный сектор производства, — 94% молока производится на сельскохозяйственных предприятиях. Такая централизация производства делает отрасль более управляемой, в том числе с точки зрения освоения инноваций, модернизации производства, проведения племенной работы и обеспечения высокими стандартами содержания животных. В этом смысле область по праву считается регионом с самой высокой в нашей стране зоотехнической культурой. Особого внимания заслуживает опыт повышения генетического потенциала дойного стада Ленинградской области. Здесь выводятся коровы чернопестрой и голштинской пород с продуктивностью

более 10 тыс. кг молока за лактацию, айрширская — 8,5 тыс. кг. Область располагает одной из лучших племенных баз России. В регионе работают 65 племенных хозяйств: 50 племзаводов и 15 племрепродукторов.

Поголовье молочных коров в сельхозпредприятиях области насчитывает 77,7 тыс. голов, 87% из которых — племенные. По данным Петростата, по итогам 2018 года в сельскохозяйственных организациях произведено 596,2 тыс. тонн молока, 93% которого реализовано высшим сортом. Средний удой на фуражную корову в сельскохозяйственных организациях составил 8531 кг молока, что на 40% больше, чем по стране (6094 кг).

Из 94 хозяйств, занимающихся молочным животноводством, на 45 предприятиях надои составили свыше 8 тыс. кг/гол. в 11 хозяйствах они превысили 10 тыс. кг/гол.







Ген. директор АО ПЗ «Гомонтово»  
Позднякова Надежда Германовна

Не первый год лучшие показатели в РФ по молочной продуктивности также принадлежат Ленинградской области. В 2018 году в расчете на одну фуражную корову молочного стада на племязаводе «Гомонтово» получено 13 201 кг молока.

Основным направлением деятельности АО Племенной завод «Гомонтово» является молочное скотоводство. Кроме производства молока предприятие специализируется на разведении голштинской породы КРС. Реализация племенных бычков, нетелей и коров идет как на территории нашей страны, так и в Белоруссии. В хозяйстве трудится 147 человек.

По итогам 2018 года предприятие надоило 13 201 кг молока от одной фуражной коровы. По этому показателю (как и за 2 прошедших года) предприятие занимает первое место, как по Ленинградской области, так и по России.



*Владимир Путин вручил Орден Дружбы оператору машинного доения из ПЗ «Гомонтово» Раисе Климиной*

На сегодняшний день в хозяйстве 3600 голов, из них 1410 — дойного стада. Практикуется стойловое, круглогодичное, полностью беспривязное содержание животных. Имеются 3 доильных зала типа «елочка» и компьютерная система управления стадом от израильской компании «Афиким».





## Племзавод «Гомонтово» делится опытом содержания животных

Рассказывает Зам. директора по животноводству,  
**Никитин Алексей Михайлович (+7 963 309-23-92)**,  
работавший в хозяйстве с 2003–2019 гг.

### Лежакам особое внимание

Генетический потенциал наших животных находится на очень высоком уровне. Для его реализации помимо сбалансированного кормления необходимо обеспечить и соответствующий уровень содержания. Пастбище — естественное место обитания коров. Моя задача — создать для них максимально схожие условия в животноводческих помещениях.

В жизни коров после еды важное место занимает лежак. Необходимо, чтобы после кормления, питья и доек коровы как можно больше отдыхали. Огромную роль в этом играет скотоместо, а точнее — напольное покрытие в нем.

Комфортные полы располагают животных к лежке, а продуктивность лежачих коров бесспорна! При лежании у животного происходит рефлексорная руминация (жвачка), вследствие чего интенсивнее выделяется слюна. Ее количество регулирует pH (кислотность) в рубце, что обеспечивает более полное и правильное усвоение съеденного корма.

Далее питательные вещества поступают в кровь и доводятся к молочной железе. Чем больше крови пройдет через нее, тем больше будет доставлено веществ корма для синтеза молока. Кровоток у лежащей коровы (соответственно обменные процессы) происходит интенсивнее, чем у стоящей. Кровеносные артерии более полно распрямляются именно в лежачем положении. Кроме того, физиология пищеварения и выработки молока требует затрат энергии организма животного. У стоящей коровы расход энергии идет и на молокообразование, и на работу мышц. У лежащей — только на молокообразование. **Все это — крайне веские обстоятельства в пользу выбора комфортных полов, на которые коровам захочется чаще ложиться и дольше отдыхать.**

У каждого предприятия свой опыт применения покрытий. Поделюсь своим, а также новыми наблюдениями и более тщательным мониторингом животных на полах, которые мы решили использовать в хозяйстве.





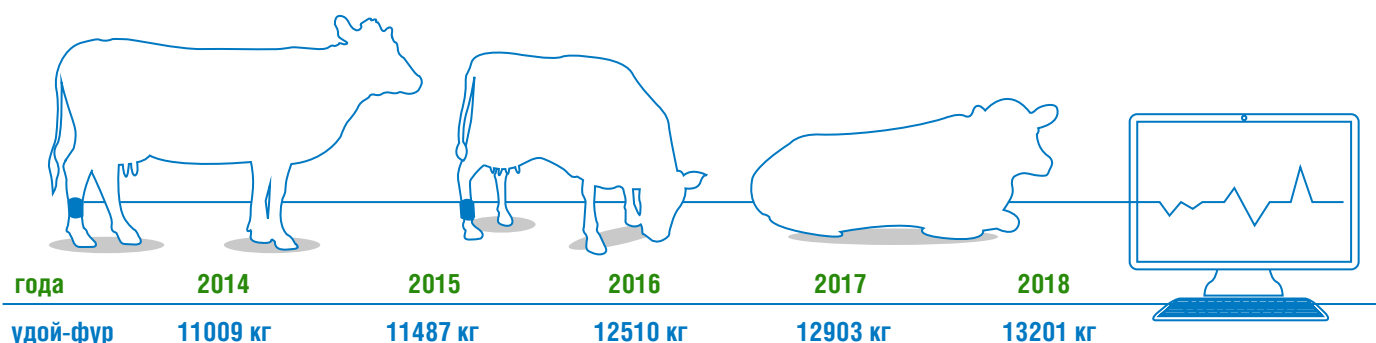
### Подобрать коврики непросто

Какие покрытия являются оптимальными? Как показывает моя практика, найти такие коврики — дело непростое. Нередко поиск «идеального матраса» приводит к возросшему травматизму, болезням и спаду продуктивности. Даже несмотря на генетический потенциал, качество кормления и другие приложенные специалистами и предприятием усилия.

Плохое покрытие в лежаках (недостаточно мягкое, обладающее низкой теплоизоляцией, наносящее травмы, имеющее опасные для ног крепления и т.д.) будет серьезным препятствием в деле реализации потенциала животного. По причине таких покрытий, недостаточно отдохнувшие, заболевшие или получившие травмы коровы менее активны. **Они меньше едят, пьют — следовательно, меньше дают молока.**

**Выбор пола — очень важное решение, цена ошибки слишком высока.**

- Для коровы покрытия должны быть теплыми, мягкими и нескользкими, а их крепления обязательно травмобезопасными.
- Для обслуживающего персонала — легкими в очистке.
- Для ветеринарной службы — эффективными в дезинфекции.
- Для строителей — простыми в монтаже.
- Для управляющего стадом — все вышеперечисленное. Плюс цена и срок эксплуатации. **Для руководителя — результат!**





## «Как мы искали оптимальные коврики и как выбрали пол, удобный для всех»



**В 2001—2003 годах,** проводя реконструкцию дворов, в хозяйстве мы постелили для коров маты из обычной прессованной резины. Это в те годы было весьма популярным. Но, как показала практика, с каждым годом они причиняли все больший вред животным, способствуя повышенному травматизму и заболеванию маститом. **Более 25% коров имели проблемы с суставами в различных проявлениях. Каждое 6-е животное из числа выбывших выбывало именно по этой причине.** Эти маты стали засыпать опилками. Тем не менее, все более остро вставал вопрос замены этих покрытий в стойлах.



**В 2011 году** было принято решение переоборудовать дворы на другой тип покрытия. Были установлены маты из легкого вспененного материала. Первые 3–4 месяца результат очень радовал. **Но потом начались проблемы.** Коврики стали сильно деформироваться и вытягивались до 5 см. Это стало мешать навозоудалению (скреперам). Поэтому каждые последующие 4 месяца приходилось их подрезать.



Через год первоначальная толщина покрытия уменьшилась вдвое. Деформация продолжалась. Торцы матов напоздали друг на друга. Местами — наоборот, между ковриками увеличился зазор, куда стала попадать подстилка и навоз. Каждый месяц приходилось поднимать покрытия и вычищать из под них эту грязь. **Кроме того, 2–3 коровы в месяц травмировали себе коленные суставы об оголившиеся саморезы крепления ковриков, которые расположены как раз под передними ногами.**

Была еще одна проблема. Поскольку крепление у ковриков предусмотрено только спереди, а вес мата всего 12 кг, то животные с легкостью их переворачивали и отрывали от пола. За это время мы два раза полностью снимали и повторно монтировали маты. В общем, это был кошмар для коров, для обслуживающего персонала и строительного цеха.

**В 2014 году** в связи со строительством нового двора для сухостойных коров и в связи с несостоятельностью предыдущих решений по покрытиям, мы начали подыскивать другой вариант. Такой, который бы устроил животных и был практичным в эксплуатации. **Напрашивалось решение в виде единого монолитного покрытия. Подходящим вариантом для этого оказались полы «Термалюкс».**

После консультаций с коллегами в хозяйствах, где данный тип покрытия используют продолжительно (ООО «Дашенька» Псковской обл., ООО с/х «Донское» Волгоградской обл., ЗАО ПЗ «Заря» Вологодской обл., за что им отдельное большое человеческое спасибо), мы решили приобрести полы «Термалюкс». В 2014 году этот двор был запущен в эксплуатацию.







## «Полы «Термалюкс» — 5 лет положительной динамики»



**2015 год.** Задачи, которые мы хотели решить с помощью этого покрытия, начали осуществляться. А именно: лежкость коров после еды достигла 98–100%; травматизм и обострение хронических заболеваний суставов в период сухостоя сошли на нет и, как следствие, на 9% снизилось выбытие коров после отела по причине болезней конечностей. Животные после сухостойного периода возвращаются в производственные группы отдохнувшими и полными сил, словно после хорошего санатория. Это позволило нам продолжить увеличение продуктивности животных.

Учитывая наш опыт содержания на различных покрытиях, полы «Термалюкс» являются явным лидером по соотношению цена–качество–технологичность. С ними намного легче стало обслуживающему персоналу. На людей значительно снизилась нагрузка, уборка пола «Термалюкс» производится быстро, а главное — качественно, что поддерживает гигиену стойловых мест на высоком уровне. Также сократилось количество применяемой подстилки. Она необходима исключительно для связывания остаточной влаги, а при температуре воздуха выше +15°C мы вообще обходимся без нее.

В 2015 году мы ввели в эксплуатацию еще один двор для телок от 13 месяцев и нетелей на 400 голов с покрытиями «Термалюкс». Также заменили этими полами предыдущее покрытие в родильном отделении (90 гол.) и в 3 производственных секциях (240 гол.).





Основной целью применения полов «Термалюкс» в родильном отделении было улучшение руминации (жвачки) у новотельных коров за счет создания им условий для максимально продолжительного и комфортного пребывания в лежаках. Цель была достигнута. Попутно я отметил тот факт, что данный вид покрытия позволяет корове уверенно ложиться и вставать, не оскальзываясь. Это очень важно для послеотельного периода, так как связки конечностей, впрочем, как и весь организм животного, ослаблены и проходят период восстановления.

Цель, которую я преследовал при замене полов в производственных группах, также достигнута. Количество коров со вновь образовавшимися бурситами снизилось с 14 гол. до 3 гол. (на 240 голов за 6 месяцев). Количество случаев обострений коров с имевшимися хроническими заболеваниями конечностей и количество последующего их лечения снизилось с 25 до 12 гол. за тот же период. **Эта положительная динамика, а также улучшившаяся руминация в связи с большим комфортом пребывания в стойле позволили нам увеличить продуктивность в этих группах на 1,7 кг/сут./гол. на пике раздоя (65–90 сут.). По итогу 2015 г. надой на одну фуражную голову составил 11 487 кг.**

**2016 год.** Учитывая положительный опыт эксплуатации пола «Термалюкс», в 2016 году на него было заменено старое покрытие еще в 5 производственных секциях. Также полами «Термалюкс» был обустроен новый двор на 196 дойных коров. Таким образом, к середине года мы перевели 75% всего дойного стада в «зону повышенного комфорта». **По итогу 2016 г. надой на одну фуражную голову составил 12 510 кг.**



лежкость коров после еды 98–100 %



## «Полы «Термалюкс» — увеличение продуктивного долголетия коров»

**2017 год.** Проведя в течение 2016 года серьезный мониторинг причин выбытия и проанализировав предыдущие годы (табл. №1), я отметил глобальное улучшение крайне болезненного для нас вопроса выбраковки по причине бурситов.

Начиная с 2014 года я отметил стабильное уменьшение числа выбывших коров по причине заболеваний конечностей и особенно бурситов. Следует при этом отметить тот факт, что данная положительная динамика получена на фоне роста дойного поголовья, постоянно и быстро растущей продуктивности животных.

Выбытие — это уже, так сказать, конечный результат. Я изучил статистику по лечению и, самое главное, выявлению новых животных с бурситами (табл. № 2). Так как это заболевание, будучи уже приобретенным, невозможно излечить полностью. Все что можно сделать — это купировать острый воспалительный процесс, переводя его в хроническую форму, которая имеет свойство давать рецидивы. Поэтому самое важ-

ное — это избежать первичного поражения суставов. В 2017 году (на полах «Термалюкс») таких коров было всего 4 гол., а в 2014 — 97 гол. (на старых покрытиях). **За 3 года — в 12 раз!**

Суммарно пролеченные от бурсита коровы в количестве 19 голов в 2017 году отражают количество голов, проходивших лечение и с первичным (4 головы), и с рецидивным бурситом (таких, соответственно, 15 голов). В случае с этими коровами мы также наблюдаем снижение числа повторных заболеваний, что отражено в таблице № 2.

Анализируя полученные данные, я заметил, что речь идет о снижении заболеваемости и частоте лечения данной болезни уже не на проценты, а в разы. Это позволило существенно снизить расходы на лечение бурситов. Но еще важнее заложить основу для увеличения продолжительности жизни коров. В этом кроется серьезный резерв дальнейшего роста продуктивности. Ведь, как известно, она максимальна, когда коровы достигают 3–4 лактации, а средняя продуктивность стада в целом полностью

Таблица №1 (\* - вырнжировка)

Год	Поголовье коров, гол.	Продуктивность кг/фур. гол.	Выбытие коров%	По заболеваниям конечностей, гол.	В т.ч. бурситы	% Выб. по бурситам к пред. году	По заболеваниям вымени, гол.	В т.ч. брак	Содержание сом. клеток, тыс./мл
2013	1200	10560	42,2	157	94		96	25	170
2014	1300	11009	37,4	116	73	77	93	27	165
2015	1350	11487	37,4	73	37	50	90	28	162
2016	1400	12510	35,1	69	28	76	74	33	146
2017	1400	12903	34,2 (3,2*)	50	8	28	46	18	120
2018	1410	13201	37,0 (4,7*)	51	3	37,5	53	46	120



Таблица №2

Год	Поголовье коров, гол.	Выявлено бурситов первично, гол.	Пролечено от бурситов, гол.
2013	1200	102	159
2014	1300	97	110
2015	1350	34	74
2016	1400	12	50
2017	1400	4	19
2018	1410	3	16

зависит от процентного соотношения полновозрастных животных и первотелок. **Чем выше доля взрослых коров, тем проще и дешевле выполнить задачу по увеличению продуктивности.**

Проведенные более пристальные наблюдения за влиянием содержания на покрытии «Термалюкс» на продуктивность животных позволили мне сделать вывод, схожий с опытом 2015 года. Средняя разница в продуктивности при равном потреблении кормов (30,2–30,9 кг СВ на 60 день лактации) в группах-аналогах составила +1,6 кг/гол./сут. (55,1 и 56,7 кг соответственно). В течение 2016 года данный опыт проводился трижды на полновозрастных коровах. Представленный результат является усредненным для выборки в 288 голов (6 групп по 48 голов), что уверенно позволяет говорить о достоверности полученных результатов.

Как я отмечал, уже в прошлом году на родильном отделении улучшилось состояние руминации у коров и ускорилось их восстановление после отела. Я связываю этот факт с изменениями в системе кормления (применение полисахаридов, от-

каз от пальмового жира, сои, пропиленгликоля и некоторых других). Связываю и с явным улучшением комфорта животных в стойлах, где, как известно, новотельная корова проводит большую часть времени. Все это позволило нам снизить на 35% количество случаев заболевания кетозом (23 головы в 2015 г. и 20 в 2018 г.) и сократить выбытие коров по этой причине на 33% (27 и 18 голов соответственно).

Кроме того, за последние 2 года (2016–2017) отмечается значительное снижение (более чем в 2 раза) выбраковки коров по болезни вымени. Наряду с другими усилиями я связываю это с переводом в 2017 году 100% поголовья на мягкие, теплые и комфортные полы «Термалюкс». **По итогу 2017 г. надой на одну фуражную голову составил 12 903 кг.**

**В 2018 году** мы сохранили тенденцию положительных результатов по работе со взрослым поголовьем. Увеличение выбраковки обусловлено «чисткой» стада от животных с низким генетическим потенциалом продуктивности и имеющих пороки экстерьера.





## «Полы «Термалюкс» и нетели — увеличение качества будущего поголовья»

**В 2018 году** осуществлен запуск 2 новых корпусов. Один на 360 голов для нетелей (в связи с ростом их племпродажи — за 2018 год 280 голов). Второй на 320 голов для выращивания телок от 3,5 мес до 8 мес возраста. Оба корпуса получили полы «Термалюкс».

Следует отметить, что за 3 мес. содержания телок в новом корпусе нам удалось полностью избавиться от заболеваний конечностей. В старом корпусе телки содержались на глубокой подстилке из соломы. Несмотря на отличные результаты роста и развития, часть животных регулярно попадали к вет. специалистам с диагнозом «воспаление межкопытного пространства». Между копытец у телок набивалась солома, вызывая повреждения кожи, опрелости, что приводило к нагноению. За 10,5 мес. 2018 года было пролечено 98 голов. Основная проблема заключается в том, что примерно у 20% этих животных рецидивы этого заболевания продолжают до 13 мес. возраста и создаются все предпосылки для проблем с конечностями во взрослом периоде. Это влечет и потерю продуктивности, и раннее выбытие коров. Именно поэтому нам так важно было избавиться от этой проблемы, что мы и осуществили.

В остальном сохранились те результаты, которые были достигнуты в предыдущие годы. К 2018 году мы имели стабильность работы на достигнутом уровне, поскольку глобально наши проблемы с конечностями были решены в 2015–2017 гг. **По итогу 2018 г. надой на одну фуражную голову составил 13 201 кг.**





## Подводя итог о роли покрытия

Безусловно, питание животных стоит на первом месте. Однако немаловажно, в каком состоянии животное подходит к нему. Какой бы рацион ни был предложен, если животное травмировано или чувствует себя уставшим после плохого покрытия — оно выбивается из ритма дня. Теряя продуктивность за единицу времени. Такое животное идет к кормовому столу неохотно, а в условиях ограниченного кормового фронта, не идет вообще. Процессы потребления, питья и последующего молокообразования идут медленнее, чем у здоровых и хорошо отдохнувших коров. Именно этот принцип лежит в понятии «эффективная корова». В условиях современных комплексов с беспривязной системой содержания и жесткой конкуренцией среди животных самочувствие каждой отдельной коровы имеет решающее значение. Ослабевшее животное гораздо меньше времени отдает потреблению корма, предпочитая отлеживаться в стойле. Корова не только не производит молоко, но и стремительно худеет, в итоге выбывает из стада.

Конечно, сами по себе полы «Термалюкс» животное не накормят и молока не дадут. Но они очень эффективно показали себя в нашем хозяйстве в комплексе мероприятий по повышению продуктивности коров и продуктивному долголетию стада. Они обеспечивают превосходный комфорт и продолжительный отдых. Обладают высокой теплоизоляцией. Исключают потери тепловой энергии животного, которая образуется за счет кормовой, и в случае холодных полов отнималась бы от синтеза молока.

Отсутствие рифлености на полах «Термалюкс» тоже имеет огромный плюс. Во-первых, отсутствует трение волосяного покрова и облысение суставов кожи, суставной сумки, скакательных суставов. Это

исключает проникновение патогенной микрофлоры, вызывающей воспалительные процессы, бурсит. Аналогично и по вымени. Полы «Термалюкс» не натирают кожу и соски, не образуют микротрещинки, через которые в вымя проникают патогены, вызывающие мастит. В дополнение к этому покрытие качественно и легко убирается, что имеет решающее значение для гигиены в стойлах и снижения бактериального давления на вымя.

А вот что касается размера лежака, то по полученному опыту считаю самым оптимальным для животных в беспривязном содержании ширину лежака (от задних до передних ног) в 200 см. На рынке такая ширина имеется только в линейке пола «Термалюкс». Это немаловажный плюс. Ведь современное поголовье за последние годы стало заметно крупнее своих предшественников. И ему нужны другие стандарты. Больше скотоместо — больше комфорта. Животные не съеживаются от дефицита пространства, а максимально расстилаются. В результате лучше распрямляются артерии, ведущие к вымени. Соответственно улучшается кровообращение, ускоряется доставка необходимых для синтеза молока веществ в вымя. Недостаточная ширина покрытия ведет к обратному в вышесказанном, плюс травматизм передних ног животного от креплений покрытия.

**Оборачиваясь назад, я понимаю, что решение перейти на полы «Термалюкс» было правильным. Для производства в течение 5 лет работы полученный результат — это очень серьезный прогресс!**

Отмечу, что на это покрытие перешли и другие предприятия нашей области, такие как: ЗАО «Гатчинское», АО «Заречье», «Племзавод им. Тельмана», АО ПЗ «Красноозерное», АО ПЗ «Первомайский», АО «Красносельское», АО «Ополье», Племзавод «Бугры», Племзавод «Приневское».







**ТЕРМАЛЮКС**  
12 лет развития



# Полы «Термалюкс» 12 лет развития

С 2006 года наша продукция «Термалюкс» была серьезно усовершенствована. И не единожды. За эти 12 лет мы интенсивно развивали технологию, модернизировали производство, опираясь на исследования и опыт применения наших полов в хозяйствах. Только с 2010 года, с момента запуска нового оборудования, мы провели 4 серьезные новации.

С октября 2018 года мы предлагаем три модификации пола «Термалюкс»:

Basic (базовое исполнение)

Premium (увеличенный срок службы на 40%, до 8 лет)

Prenatal (для сухостоя и после отела)

Независимо от модификации вся линейка покрытий «Термалюкс» имеет исполнение класса — «люкс»! (максимальное соответствие потребностям животных)

- Предельно возможный уровень мягкости и комфорта (98–100% лежкость коров)
- Высокая теплоизоляция (уровень наилучших современных теплоизоляторов)
- Безопасная для животных система крепления (исключение травматизма конечностей)
- Предотвращение натирания уязвимых участков тела животного (суставы, вымя)
- Профилактика маститов, бурситов, артритов
- Отсутствие стыков (единое МОНОпокрытие)
- Скорость и качество уборки персоналом (уровень гигиены, снижение бактериального давления на вымя)
- Стоимость в 2–3 раза ниже импортных аналогов подобного класса
- Любые размеры, в том числе нестандартные решения
- Реальный, а не декларируемый срок эксплуатации



**«Termalux PREMIUM» (new)** — усиленные на 40%, со сроком службы 8 лет.  
Альтернатива самым дорогим элитным импортным покрытиям.

**«Термалюкс Премиум».** Это базовая версия пола, толщиной 30 мм, но с усиленным верхним покрытием. Отличительная особенность — еще большее количество противобрызговых элементов, внедренных в покрытие. Это увеличивает стойкость к истиранию в 2,5 раза и повышает срок эксплуатации на 40%, до 8 лет, без снижения мягкости и комфорта. Благодаря такому исполнению, полы «Премиум» как класс вышли на уровень самых элитных и дорогих импортных аналогов, стоимость которых от 6 до 8 тыс. руб. за один кв.м.



Не содержит жестких компонентов для увеличения срока эксплуатации

# «Термалюкс — корова»

## Свойства, влияние, результат



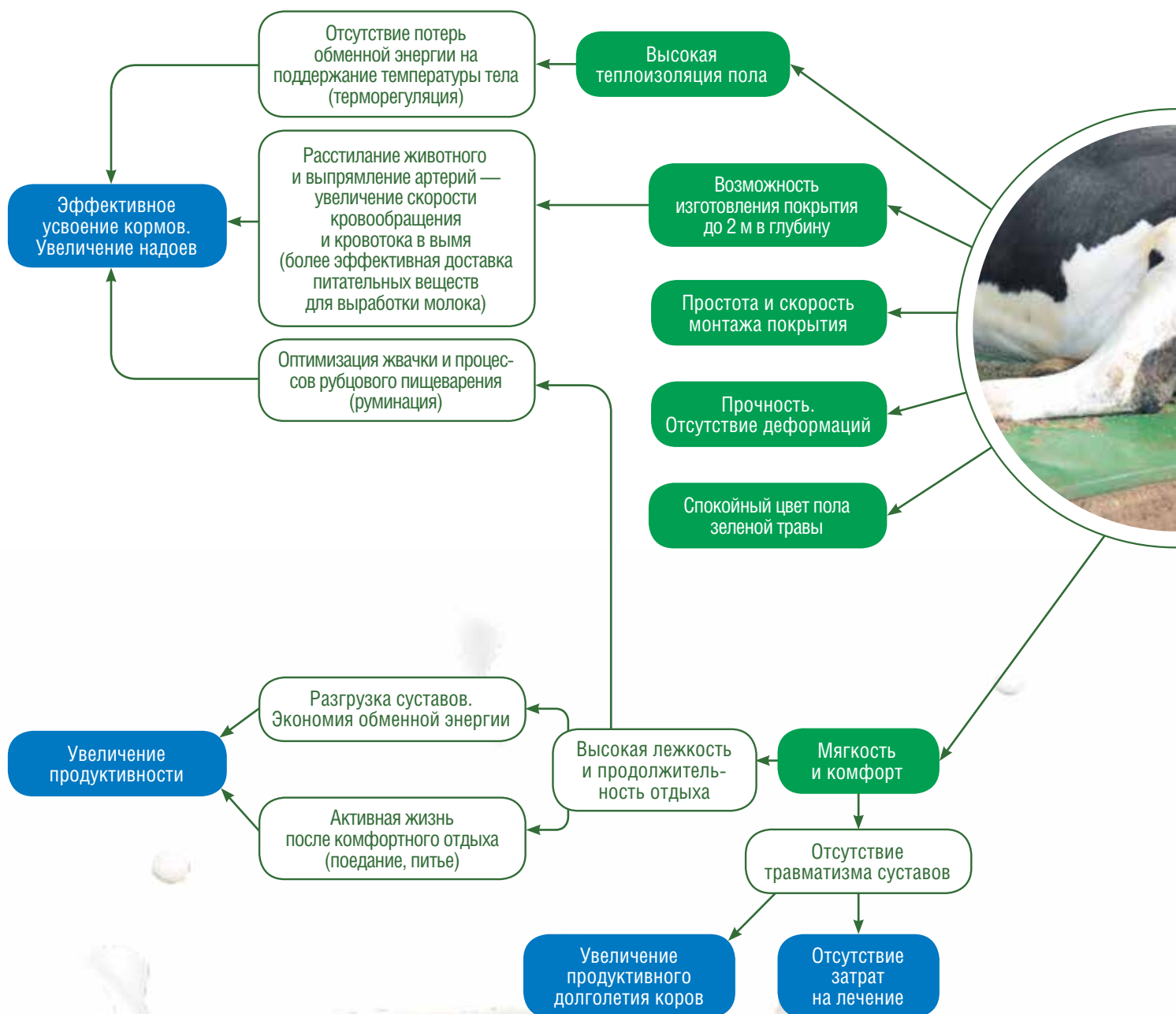
Свойство



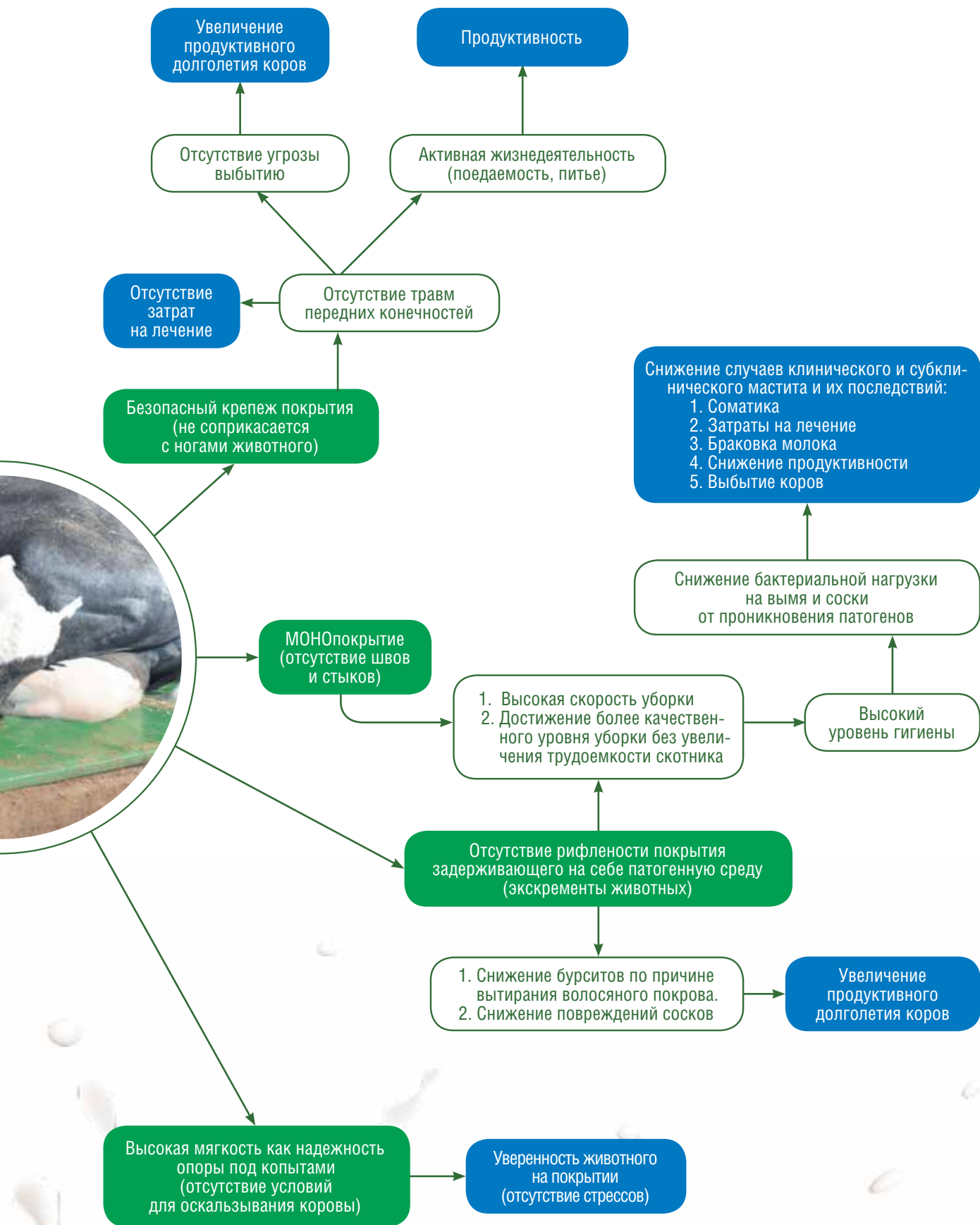
Оказываемое влияние



Результат





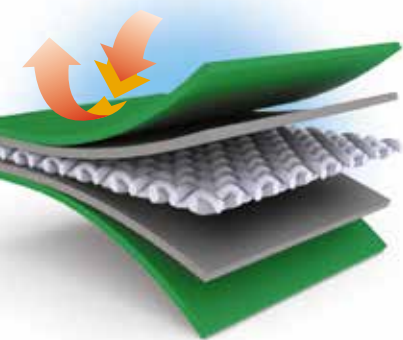


подробнее о характеристиках пола «Термалюкс»  
стр. 53–65



## Полы «Термалюкс» состоят из двух основных частей:

1. Внутренний эластичный мат. Он изготовлен с добавлением вспененного латекса, который используют также в анатомических подушках для сна человека. Мат обладает наивысшей теплоизоляцией, мягкостью и возможностью повторять контуры тела животного. При вставании мат принимает исходное положение, без пролежней и деформаций.



2. Высокопрочная, армированная полимерная ткань зеленого цвета. Эластичная: отлично передает животному всю мягкость и комфорт от внутреннего мата. Ткань абсолютно влагонепроницаема и стойка к воздействию аммиака. Состоит из прочной основы, со специальным плетением, а также суперполимера, включающего противобрызговые добавки и специальную лакировку против воздействия агрессивной среды, аммиака.

Ткань выдерживает экстремальные нагрузки не только на разрыв, но и на истирание. Одна минута тестирования на испытательном стенде соответствует одному году эксплуатации покрытия в животноводческих фермах.

- «Термалюкс Basic» — 6 тыс. оборотов в одну точку за 6 минут.
- «Термалюкс Premium» — 8 тыс оборотов в одну точку за 8 минут.

*Истирание одновременно оказывали 16 бегунковых металлических шестеренок и наждачный круг, установленный в верхнюю втулку прибора.*

Испытания проводились по международной классификации согласно методологии Abrasion test аналогичного в DLG — ведущего в Европе немецкого центра тестирования технологий и ресурсов для сельского хозяйства.







## Экономическая эффективность

пола «Термалюкс»

### Мы гордимся своими ценами!

Несмотря на расширение ассортимента и техническую модернизацию, наша продукция все эти годы остается доступной для большинства хозяйств России. Благодаря собственному производству, за последние 4 года полы «Термалюкс» подорожали всего на 7%, в то время как другие покрытия — более чем на 30–50%.

Экономическую эффективность пола «Термалюкс» сложно отразить в цифрах. Ясно одно, что она в десятки раз превосходит затраты на его обустройство. Сравнивая стоимость пола «Термалюкс» с другими покрытиями в этом классе, ощутима не только экономия на момент закупки, но и больший эффект в процессе эксплуатации.

Из расчета средней продуктивности коровы полы «Термалюкс» занимают в себестоимости одного литра молока не более 5 копеек. Это незначительные затраты за обеспечение животным превосходных условий и максимального комфорта, исключение травматизма и прочих рисков для продуктивности и продуктивного долголетия коров.



## Сфера применения пола «Термалюкс»



## Полы «Термалюкс» монтируются в 6 шагов:



1 подготовка основания и ткани



2 крепление ткани к основанию



3 укладка мата



4 маты плотно стыкуются друг с другом, образуя сплошной ряд



5 оборот матов тканью



6 закрепление ткани у изголовья





Любые размеры, в том числе, нестандартные решения





## Импорт и высокая цена еще не гарантия успеха

Это не выдуманная история. По просьбе руководителя племзавода мы не стали публиковать его название. Но историей своей он поделился.

Из интервью...

*Для этих ферм мы закупили канадские ковры. Они относятся к дорогим покрытиям, стоимостью более 4000 рублей за 1 кв.м, со сроком службы 10 лет. Это нас подкупило. А также то, что это импорт, уже вселяло надежду. В определенной степени мы ждали чуда, так как было понимание, что мы сделали все для своих коров, что только могли. Но у нас начались проблемы. Канадское покрытие оказалось жестким для коров. Пошел накопительный отрицательный эффект. Ожидания от импорта обернулись двойным разочарованием и потерей здоровья стада. Коровы заработали артрит, увеличились бурситы. Для первотелок мы стали подсыпать солому, что увеличило стоимость содержания. То, что канадские полы служат долго, сейчас не играет никакой роли. Для чего это нужно, без здоровья и продуктивности?!*

История племзавода показывает, что инвестирование в полы по степени влияния на здоровье и продуктивность коров стоит в одном ряду с вложениями в генетику стада или доильное оборудование. Конечный эффект тут отдаленный и накопительный. Последствия проявляются через 2–3 года, когда первое поколение первотелок, потерявшее здоровье на плохих полах, доживет

(кому как повезет) до 3 лактации. И тогда коровы, вместо максимальной реализации генетически заложенной в них продуктивности, демонстрируют обратную тенденцию — снижение надоя. Восстановление здоровья и продуктивности в полном объеме будет крайне затруднено. И займет годы.

В связи с этим в хозяйстве возникла дилемма: что делать дальше — добывать стадо на канадских, но еще рабочих, полах, либо снова потратиться и заменить их на более комфортные полы.

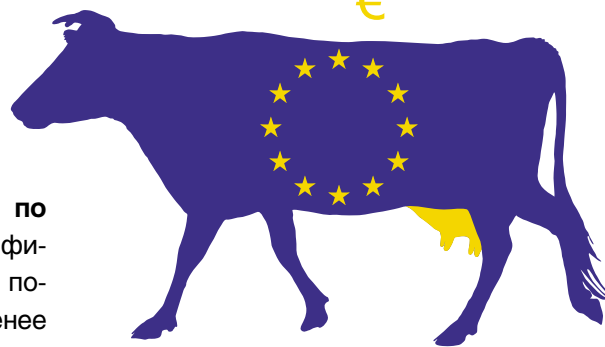
Опыт оказался горьким, ведь импорт и высокая цена не стали гарантией успеха. Дорогие для России (из-за валютной разницы), такие покрытия на самом западе как правило относятся к разряду «эконом вариантов», с низкими характеристиками и технологическим эффектом.

С точки зрения производства покрытий, увеличение долговечности до 10 лет — дело не хитрое. Для этого используют более жесткие материалы среди эластичных. Разумеется, в ущерб истинному комфорту. Так как прочность и мягкость — два противоположных друг другу физических свойства. Часто покрытия с таким сроком эксплуатации — маркетинговый ход, рассчитанный на людей, совершающих покупку по приоритету долговечности и забывающих принцип: полы должны быть для животных, а не животные для покрытий.



## А что же там, далеко, где поля кажутся зеленее: всегда ли западный опыт — опыт успеха?

В Европе среди животноводов идут свои споры по поводу выбора покрытий для коров. Безусловно, финансово им легче заменить покрытие, если оно не подошло. Тем не менее, европейские фермеры не менее скрупулезны в выборе. Как показывают «французские» и «немецкие» истории ниже, западные фермеры не торопятся доверять своим же, местным для них, производителям покрытий. Тогда как наши российские животноводы доверяют свое стадо таким полам куда охотнее.



Судя по сообщениям фермеров с животноводческого форума во Франции, страсти там кипят непростые (<http://forum.terre-net.fr>).



*Je vient d'acheter des tapis pour mon nouveau batiment, on en a vue plusieurs type, pour ma part le francais matelas et trop dur. Le matelas Animat et plutot bien assez souple ainsi que le nouveau matelas Delaval. Mais j'ai opter pour le tous nouveau tapis Wingflex de Kraiburg, très souple simple a instaler facile d'entretien et moins risquer (mais ces juste mon avis).*

Я купил покрытие для новых стойл. Выбирал из нескольких производителей. На мой взгляд, наше французское покрытие слишком жесткое. Покрытие Animat и новый вариант Delaval гораздо мягче, но, я выбрал новейшее покрытие Wingflex от Kraiburg. Оно очень мягкое, легкое в установке, обслуживании и менее рискованное.

*Les francais matelas chez nous sont installer depuis 4 ans, on a plus de probleme d'adaptation dans les logettes avec les genisses.*

Наше французское покрытие стоит уже 4 года и создало большие проблемы в стойлах с первотелками.

*Je viens de remplacer les francais matelas garanti 5 ans. Pendant ce temps, les sols sont usés. J'ai choisi des matelas Kraiburg, c'est plus cher mais je ne veut pas les changer avant ma retraite.*

Я заменил французское покрытие, гарантия на которое составляла 5 лет. За это время полы истрепались. Я выбрал полы Kraiburg — они лучше, и прослужат мне до самой пенсии.

Судя по комментариям, французское животноводство не стоит на месте. Но безусловно лидеры по молочной продуктивности в Европе — это Дания, Нидерланды и Германия. В последней нам посчастливилось побывать по приглашению DLG — ведущего в Европе немецкого центра тестирования технологий и ресурсов для сельского хозяйства.

На обратном пути мы побывали под Ганновером, на фермах Нижней Саксонии, где нас любезно согласился принять управляющий комплексом Hermann Brinker (Герман Бринкер).



Поскольку наш журнал тематический, то мы опубликуем на следующей странице лишь часть его интервью, которая касается содержания животных.



Управляющий фермами  
**Hermann Brinker**  
Германия (Саксония)

*Продолжение, начало на стр. 25*

**Герман, расскажите о своем хозяйстве.**

У нас на фермах содержатся более 400 дойных коров. Имеется различное оборудование: наше немецкое, голландское, частично из Дании, а также французское покрытие в боксах для коров.

**Я смотрю, на них вы подсыпаете сушеный навоз?**

Нет, это сухой жмых. Мы вынуждены подсыпать его от влаги и чтобы смягчить полы в боксах. У нас они жестковатые. Коровы получают бурсит, артрит. Это главная наша проблема, с которой мы столкнулись.

**Почему вы остановились на этом покрытии?**

У нас не было выбора. Нам поставили его в комплексе с другим оборудованием. Мы были не против сплошного покрытия. В нем есть ряд существенных плюсов, но если оно оказывается жестким для коров, как это случилось у нас, то это беда. В этих полах верхнее резиновое покрытие слишком толстое. Это блокирует всю мягкость внутреннего мата под ним, делая его бесполезным для высокого комфорта.

**У нас в России на подобные полы дают гарантию 10 лет, а сколько такие полы прослужили у вас?**

Сейчас им уже четвертый год пошел. Со временем их эластичность уменьшилась. Покрытие местами начало деформироваться, а кое-где просело на 20%. Я думаю, около 5–6 лет. Не знаю, что говорят у вас в России, но нам сам французский производитель заявил такой срок.

**Во сколько оно вам обошлось?**

В 110 евро за одно скотоместо, или 50 евро за кв.м.







**Для вас это было дорого?**

Нет. В Европе это бюджетный вариант покрытия, но наверное у вас они бы стоили больших денег.

**Какое покрытие рассматриваете в будущем?**

Главное — комфортное, мягкое, чтобы чистилось легко. Мы рассмотрели такое покрытие. Оно стоит 210 евро за одно скотоместо. Да, это дороже французского, но оно лучше. Кроме того, и на 10% длиннее. Сейчас у нас 180 см, и нашим коровам очень тесно на таком размере.

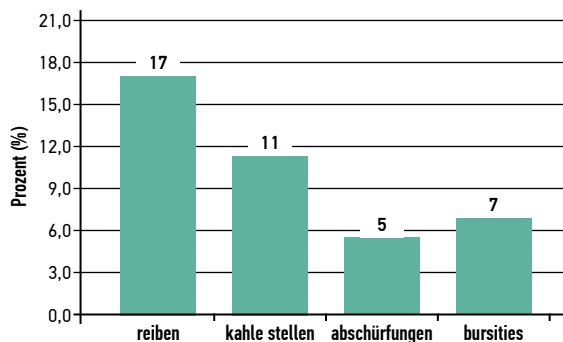
**Как у вас с продуктивностью?**

В пределах 8000 кг молока на корову.

**Спасибо, что уделили нам внимание. Всех благ.**



Prozentuale Verteilung der festgestellten Befunde



**Из отчета Германа.** На фермах, где установлено французское покрытие, исследовано 100 коров 2 и 3 лактации. Мониторинг проводился на предмет повреждения суставов. Натертость обнаружена у 17%, безволосые пятна (залысины) зарегистрированы у 11%, ссадины у 5%, отеки и вздутие бурсы у 7%. Среди коров также имеются хромящие животные с повреждениями передних коленно-локтевых суставов, что связано с короткими стойломестами.



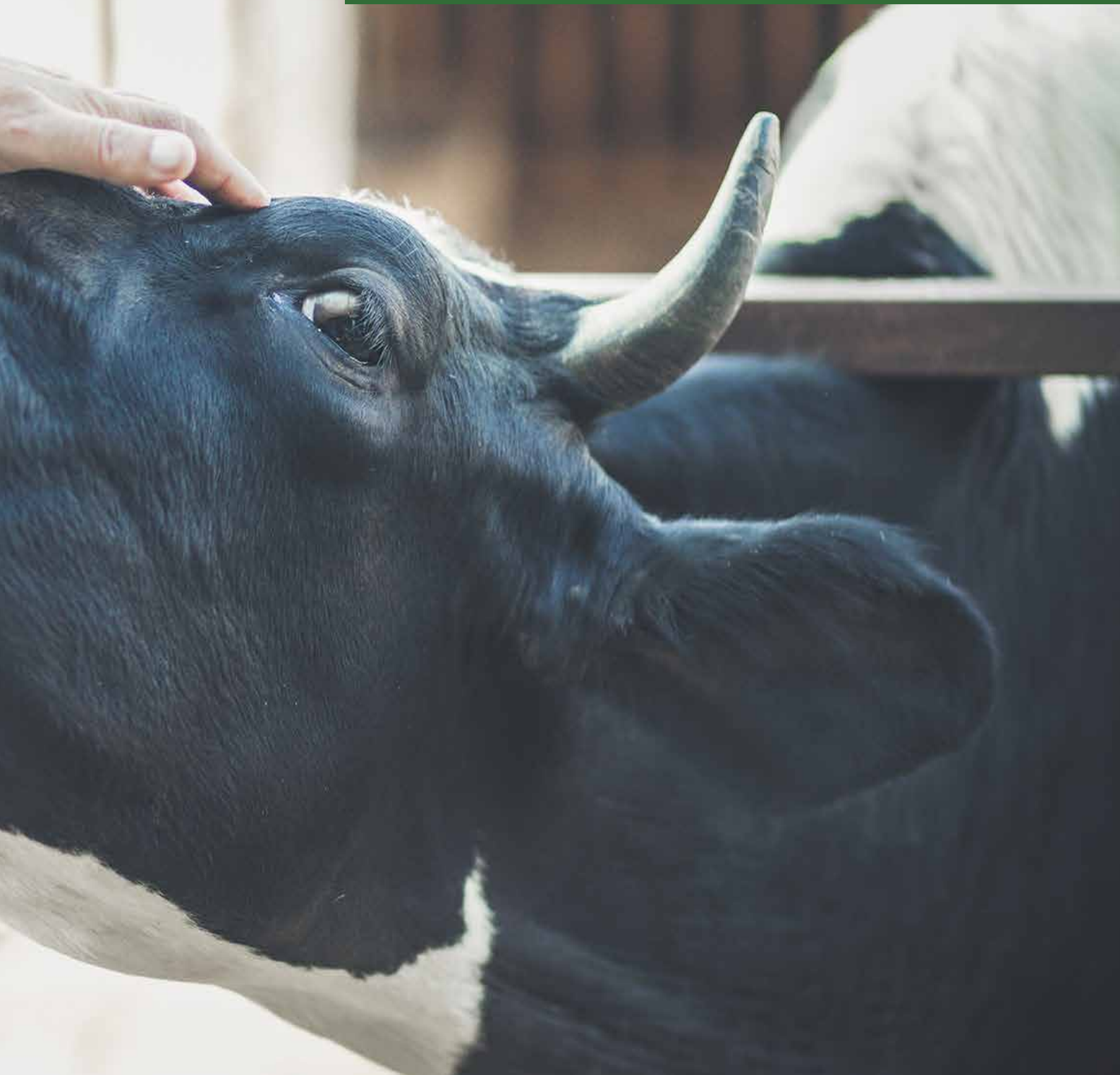




# ПРАКТИКА

Краткосрочный и долгосрочный эффект содержания животных (в привязи и беспривязи) на полах «Термалюкс».

Опыт содержания на отечественных и импортных резиновых и полимерных ковриках (монолитных и вспененных), на глубокой соломенной подстилке.



# Полы «Термалюкс» в хозяйствах России

Обл./предприятие	м <sup>2</sup>
<b>Алтайский край</b>	
ЗАО «Мичуринец»	770
ООО «КОФ «Яромакс»	485
ИП Долженко Н.М.	250
ИП глава КОФ Карстен В.К.	195
<b>Белгородская область</b>	
ООО «Русь-Молоко»	310
ООО «Победа»	115
<b>Брянская область</b>	
ТНВ «Красный Октябрь»	7550
Колхоз «Прогресс»	420
ООО «Русское молоко»	300
ООО «Быковское»	240
ООО «Русская деревня»	110
<b>Владимирская область</b>	
ООО «АгросА»	3700
ЗАО «Невский»	2256
ООО «Борисоглебское»	580
<b>Волгоградская область</b>	
ООО С/Х «Донское»	5063
СПК «им. Кирова»	1325
Племзавод-колхоз «Аврора»	575
<b>Вологодская область</b>	
СПК «Племзавод «Майский»	2890
ООО «Покровское»	2450
ЗАО ПЗ «Заря»	1950
ООО «СП «Донское»	1580
АО «Племзавод Родина»	1435
Племзавод Колхоз «Аврора»	889
ООО «Трансфер-Агрохимия»	860
ООО «Севермолторг»	555
Племзавод-колхоз им. 50 летия СССР	550
<b>Воронежская область</b>	
Сельхозартель (колхоз) «Заря»	960
СПК «Лискинский»	780
ЗАО «Агрофирма Павловская Нива»	480
<b>Ивановская область</b>	
СПК к-з им. Арсения	1500
ООО «Бынок»	615
ООО «АгросА»	210
<b>Иркутская область</b>	
ООО «ДиКом-Трейд»	300
<b>Калужская область</b>	
ЗАО «Калугасельводстрой»	260
<b>Кемеровская область</b>	
ПСХК «Первомайский»	1950
СПК «Береговой»	1850
ОАО «Славно»	800
<b>Кировская область</b>	
ЗАО АО «Средневино»	7750
СПК ПЗ «Новый»	1250
ООО «СХП «Елгань»	960
КОФ «Березка»	500
ОАО «Агрофирма «Немский»	400
СПК «Красное Знамя»	350
ИП Оботнин	250
Колхоз имени Ленина	250
ООО «СХП «Высокогорский»	115
<b>Костромская область</b>	
ООО «Проект-Агро»	850
<b>Краснодарский край</b>	
ООО «ИНТЕГРАЛ-АГРО»	595
ИП Прищенко А.В.	150
<b>Красноярский край</b>	
ЗАО «Марининское»	2335
ОАО «Тайнинское»	800
АО ПЗ Краснотуранский	450

Обл./предприятие	м <sup>2</sup>
<b>Курская область</b>	
ООО «АФ «Благодатенская»	4750
АО «АК «Мансурово»	4250
ООО «Губановское»	480
ИП Михайлова И.О.	200
ООО «Золотой колос»	170
<b>Ленинградская область</b>	
ЗАО Племзавод «Гомонтово»	10570
ЗАО «ПЗ им. Тельмана»	7250
ООО «Племзавод «Бугры»	6160
ЗАО ПЗ «Приневское»	3040
ЗАО «Гатчинское»	2300
АО «Заречье»	1400
АО ПЗ Красноозерное	1152
ООО «СК «Ломоносовское»	530
АО «Красносельское»	480
АО ПЗ «Первомайский»	456
<b>Липецкая область</b>	
ООО «АгроГруппа»	1500
ООО «КолоСС»	150
<b>Московская область</b>	
БЕА FARM — ООО «ГЕА Фарм Технолджиз РУС»	13350
ФГУП «Пойма»	3230
ООО «ИмпАгро»	1870
ООО «АПК «Флок»	670
ЗАО «Колхоз Уваровский»	500
ЗАО Племзавод «Ульянино»	400
ЗАО «Зеленоградское»	400
<b>Нижегородская область</b>	
ОАО «Ильино-Заборское»	1925
СПК «Нижегородец»	1800
<b>Новосибирская область</b>	
ООО КОФ «Русское поле»	8650
ООО «Агрофирма «Металлург»	2105
ООО ТОО «АВТОТЕХИМПОРТ»	960
ЗАО «Неудачино»	900
ЗАО «Конево»	450
ЗАО им. Ленина	300
ООО СПК «Ждановский»	300
ЗАО «Лукошино»	235
ООО «Буревесник -Агро»	195
ООО «Им. Чкалова»	120
<b>Омская область</b>	
ЗАО «Кузовское»	1000
ООО «Союз-Агро»	650
ООО «МСК Омск»	650
ООО «Комплекс «Таврический»	400
ООО «Рассвет»	350
СПК «Любимовский»	150
ООО «Пушкинское»	150
<b>Оренбургская область</b>	
ЗАО «Нива»	555
ОАО АПК «Ильинка»	380
СПК «Матвеевский»	370
ИП Теряев С.В.	240
<b>Орловская область</b>	
ЗАО «Славянское»	3250
ООО «Речица»	1530
ООО «АгроГруппа»	450
ЗАО «Куракинское»	355
ИП (КОФ) Сидорова Е.В.	420
ИП Клюева Т.В.	250
ООО «Масловский дворик»	200
<b>Пензенская область</b>	
СПК «Петровский»	3365
ООО «Русь»	425

Обл./предприятие	м <sup>2</sup>
ИП Ткачева Н.А.	275
СПК «Родина Радищева»	115
<b>Пермский край</b>	
СПК «Колхоз «Заря будущего»	450
ООО «Строительная Фирма «ТОТ»	300
ООО «Стройснаб»	300
<b>Псковская область</b>	
ООО «Дашенька»	1600
СПК «Победа»	240
<b>Республика Башкортостан</b>	
СПК «Ашкарский»	2814
ООО «СХП «Нерал-Матрикс»	2495
ГУСП «Тавакан»	2000
ООО «Фармтек Агро»	1750
ООО «Лидер»	1100
ООО «Молочная Индустрия»	1050
ТНВ «Урожай»	970
ООО «Нефтегазстройсервис»	900
СПК «Октябрь»	520
ООО «Нефтегазстройсервис»	450
ООО «Регион Агро»	440
СПК «Марс»	400
СПК им. Кирова	350
ООО АФ «Идель»	300
ООО «Гарант Сервис»	285
ООО «Регионпоставка»	250
ГУСП МТС «Центральная» РБ	230
ООО «Агрофирма Байрамгул»	200
ООО «Агротех»	200
ООО «Альянс»	200
<b>Республика Карачаево-Черкесия</b>	
ООО «Рей»	3065
<b>Республика Марий Эл</b>	
ООО СХП «Ташурское»	750
СПК Колхоз «Имени Ленина»	250
СПК колхоз «Родина»	245
<b>Республика Мордовия</b>	
ОАО «П-ка «Атемарская»	1150
ООО БЦ «Большой дровяной»	750
ООО «Культура»	600
ООО «Стройкомплекс»	550
ООО «АФ «Новотроицкая»	360
<b>Республика Татарстан</b>	
ООО «Хузангаевское»	9700
ЗАО УК «АгроИнвест»	6000
ООО «Агрофирма «Татарстан»	1060
ООО АФ «Родные края»	350
ИП Сулейманов И.Г.	160
ООО «Авангард»	130
<b>Республика Чувашия</b>	
ОАО «Вурнарский мясокомб.»	7310
ЗАО «Фирма «Анконд-агро»	2000
ИП Атласкин Г. В.	800
ООО «Победа»	750
СХПК «Янгорчино»	688
ООО «Яманчурино»	560
СХПК «Нива»	400
СХПК «Молодая Гвардия»	255
ИП Михайлов В.П.	240
<b>Республика Удмуртия</b>	
СПК (колхоз) «Степаненки»	2010
СХПК-колхоз «Луч»	1415
ООО «Стандартмолоко»	970
ООО «ПрофСнаб»	950

Обл./предприятие	м <sup>2</sup>
ИП Мастеров М.П.	720
ИП Семенов А.Л.	520
ООО «Гарант-Строй»	470
СПК (колхоз) «Удмуртия»	350
Колхоз «Молодая Гвардия»	200
<b>Ростовская область</b>	
ИП Глава КОФ Бутенко Л.Н.	400
<b>Рязанская область</b>	
ООО «Вакинское Агро»	2610
ЗАО «Октябрьское»	1850
ИП (глава КОФ) Крестьянинов В. В.	770
ООО «Мурминское»	200
<b>Самарская область</b>	
СПК (колхоз) им. Калыгина	350
<b>Свердловская область</b>	
Колхоз «Урал»	480
СПК «Глинский»	400
ЗАО АПК «Белореченский»	350
ПСХК «Киргизшанский»	320
ООО «Агромир»	320
ООО «Агрофирма «Никольская»	300
ООО «Племенной завод «Истоки»	270
ООО «Агрофирма «Черданская»	250
<b>Смоленская область</b>	
СПК «Дружба»	830
<b>Ставропольский край</b>	
ООО «ГЕА Фарм Технолджиз»	10700
ООО «АФ «Село Ворошилово»	1600
ООО «Племзавод им. Чапаева»	300
<b>Тамбовская область</b>	
ООО «Макс-Агро»	7600
ФГУП ПЗ «Пригородный»	3600
ООО «Суворово»	1100
ООО «Золотая нива»	970
<b>Томская область</b>	
ООО «Теллсервис-Т2»	1350
ООО «СПК «Межениновский»	185
<b>Тульская область</b>	
ООО «Раздолье-Агро»	300
ООО «СПК «Малахово»	250
<b>Тюменская область</b>	
СПК «Таволжан»	6962
ООО «ЗапСибХлебИсеть»	6200
ООО «РТС»	1625
ООО «Бизон»	500
ООО «Лакта»	400
ООО «Кукушкинское»	385
ООО «Радиус-агро»	320
ООО «Приметь»	300
ООО ПФ «Боровская»	150
ООО «Агрофирма «Колос»	150
ООО «Ясень-Агро»	120
<b>Челябинская область</b>	
ООО «Подовинное»	8600
ООО «Совхоз Брединский»	450
<b>Ярославская область</b>	
ЗАО «Новый путь»	510
ООО «УниверсалСтрой»	240





Рассказывает: **Халитов Ильнур Илдусович**  
зам.директора по производству  
в СПК «Ашкадарский» Мелеузовский р-н,  
**Р-ка Башкортостан**

Год	Поголовье	Надой на фур. гол.	Бурситы	Мастит	Соматика
2015	1000	7310	10%	15%	600
2016	1000	7678	5%	10%	400
2017	1000	7850	0	5%	250
2018	1000	8056	0	3%	170

## «Термалюкс» — животные получили комфорт

За последние три года было приобретено 620 голов племенного скота голштинской породы. Средний надой за первую лактацию составляет 9000 кг, за вторую – 10500 кг. В 2019 году планируется приобретение 1000 голов и к середине 2020 года выход на суточную производительность в 50 т. Действующее оборудование нашего предприятия представлено компанией Milkplan с системой управления стадом Afimilk.

Что касается условий содержания коров, то в 2015 году к прибытию первой партии племенного скота мы оказались совсем не готовы. Из-за отсутствия специальных покрытий их пришлось разместить на глине. Животные ложились неохотно. Вскоре у скота возникли проблемы с ногами, начали появляться бурситы. По этой причине с первой партии (132 гол.) было выбраковано 5 голов.

Мы искали решение. Попробовали резиновые ковры. Они показали себя неудовлетворительно (проблемы с чисткой из-за рельефа, растягивание со временем, остатки навоза под коврами, засорение зазора между коврами).

Начали искать другие решения. Рекламу покрытий «Термалюкс» видели давно, но относились к ней скептически. Проехали по хозяйствам, где эти полы использовались уже больше 3–4 лет. Получив положительные отзывы, было принято решение обустроить лежаки этим покрытием. Картина содержания изменилась. В первую очередь, животным стало гораздо комфортнее. Резко возросла продолжительность их отдыха. В навозные аллеи для мягкости мы подсыпаем солому, но несмотря на то, что она «роднее» животным, 98% их них предпочитают лежать на полах «Термалюкс». За три года использования покрытий бурсит был выявлен лишь единожды, а проблемы с маститом пошли на спад и составляют лишь 3%. Скотникам стало значительно проще убирать коровники. В результате на фермах, где у нас установлены данные покрытия, наблюдается снижение соматических клеток до 120–150 тыс. На сегодняшний день все молоко хозяйства сдаётся сортом ЕВРО. Наши достижения — результат комплексного подхода (соблюдение технологий доения, кормление согласно рационам и т.д.), в котором полы «Термалюкс» выполняют свою задачу на отлично!



## Племенной завод «Гатчинское» (Ленинградская обл.)

### Значительное сокращение коров с бурситами и артритами

**Справка.** Племенной завод расположен в Ленинградской области. Порода КРС черно-пестрая голштинизированная. Система содержания круглогодичная беспривязная в секциях.

Более 4-х лет назад было принято решение заменить старое покрытие стойловых мест — маты из прессованной резины и коврики из полимера EVA. В качестве замены было выбрано покрытие «Термалюкс». Этим покрытием была обустроена половина дойного поголовья. Установку производили собственными силами. За 4 года использования мы отметили следующие преимущества:

- Удобство использования. Простота монтажа, легкость в очистке и дезинфекции
- Снижение травматизма. Значительное сокращение числа коров с заболеваниями суставов — с бурситами и артритами, а также количества случаев появления вновь выявленных животных с проблемами конечностей. Отсутствие травм конечностей элементами крепежа, что часто встречалось на старом покрытии
- Хорошая лежкость коров — повышение продолжительности отдыха животных

На сегодняшний день на покрытии признаков видимого износа не обнаружено. Учитывая данные преимущества, планируется заменить покрытие во всем дойном поголовье.

Данные	2015	2016	2017	2018
Поголовье крс	1777	1815	1939	2000
В т.ч. дойное	850	850	850	850
Приобретено пола «Термалюкс» (кв.м)	864	339	307	200
Обустроено скотомест полами «Термалюкс»	360	170	150	70
<b>Продуктивность на 1 фур. гол.</b>	<b>9112</b>	<b>10410</b>	<b>10520</b>	<b>11124</b>



## Племенной завод «Приневское» (Ленинградская обл.)

### Заменяет вспененные коврики в телятниках

**Справка.** Племенной завод «Приневское» — одно из крупнейших с/х производств в Ленинградской области. Порода КРС чернопестрая голштинизированная. Система содержания круглогодичная беспривязная в секциях.

«Термалюкс» используется с 2017 года. За такой непродолжительный срок успели оценить преимущества покрытия. К положительным моментам использования относят:

- Легкость в очистке
- Высокую лежкость и увеличение продолжительности отдыха животных
- Сокращение травматизма животных (бурситов)

В 2018–2019 годах на дойном поголовье и в телятниках планируется дальнейшая замена старых покрытий (вспененные коврики) на полы «Термалюкс».

Данные	2016	2017	2018
Поголовье крс	2365	2466	2546
В т.ч. дойное	915	915	915
Приобретено пола «Термалюкс» (кв.м)	—	3045	—
Обустроено скотомест полами «Термалюкс»	—	1200	—
<b>Продуктивность на 1 фур. гол.</b>	<b>8749</b>	<b>9347</b>	<b>9914</b>





## Племенной завод «Бугры»

(Ленинградская обл.)

**Задача: стабильный рост продуктивности**

**Справка.** Племенной завод «Бугры» расположен в Ленинградской области. Порода КРС черно-пестрая голштинизированная. Система содержания круглогодичная беспривязная в секциях.

В 2016 году руководством была поставлена задача преодолеть рубеж продуктивности в 10 000 кг на фуражную корову в год, при этом сохранить поголовье и его здоровье. Для достижения этой цели проводилась модернизация существующих объектов инфраструктуры животноводства и строительство новых. Был глубоко проанализирован опыт других хозяйств по снижению болезней конечностей коров. После многостороннего изучения мы заменили прежние коврики полами «Термалюкс». Первые 320 стойловых мест были обустроены в 2016 году. Получив положительную динамику, в 2017 году мы дополнительно приобрели 2900 м<sup>2</sup> пола «Термалюкс» для 1200 скотомест. В 2018 году на 620 скотомест. Мы отметили следующие преимущества покрытия:

- Экономическая выгода — невысокая стоимость по сравнению с импортными покрытиями. Это самое выгодное предложение из монопокрытий на рынке РФ.
- Удобство использования — простота монтажа, легкость в очистке и проведении дезинфекции.
- Сокращение выбытия коров по причине болезней конечностей. Восстановление животных с заболеваниями. На залысинах скакательных суставов вновь отрастает волосяной покров, что свидетельствует о восстановлении пораженных конечностей.
- Сокращение травматизма — практически отсутствуют поражения конечностей у первотелок, что способствует снижению выбраковки.
- Положительный рост надоев — связан с увеличением времени, проводимом на лежаках, росте руминаторкой функции.

Данные	2016	2017	2018
Поголовье крс	1760	1703	2400
В т.ч. дойное	868	951	1100
Приобретено пола «Термалюкс» (кв.м)	800	2900	1380
Обустроено скотомест полами «Термалюкс»	320	1200	620
<b>Продуктивность на 1 фур. гол.</b>	<b>8293</b>	<b>8625</b>	<b>10200</b>





## Племенной завод «Заречье» (Ленинградская обл.)

**Справка.** Племенной завод «Заречье» расположен в Ленинградской области. Порода КРС айрширская.

Наше предприятие использует покрытие «Термалюкс» в родильном отделении. Оно представляет собой боксы для отела (3х3,5 м) и предотельные секции для коров. Это удачное решение для родильного отделения — теплое, комфортное и при этом нескользкое покрытие. У новотельных коров под влиянием релаксина все связки в организме находятся в расслабленном состоянии (в том числе, крестообразные связки конечностей). Риск травматизма повышается. После установки «Термалюкс» случаев растяжения у животных не зафиксировано. Это один из самых важных показателей покрытия для родильного отделения.

За 4 года использования пола «Термалюкс» мы отметили следующие преимущества:

- Улучшение микроклимата в родилке за счет легкости и качества уборки, что привело к снижению испарений аммиака и сероводорода.
- Проведение дезинфекции на отлично — в родильном отделении это один из самых важных факторов, оказывающих влияние на дальнейшее здоровье как коровы, так и приплода.

Полы «Термалюкс» были обустроены также в секциях для содержания телят с 10 дней до 3 мес. на беспривязном содержании, идентично взрослому скоту. Это позволило изменить систему содержания — отказаться от соломы по ряду соображений: трудоемкость, расстройства пищеварения у телят при поедании соломы из-под ног, хромота при набивании соломы в межкопытные щели.

Благодаря покрытиям «Термалюкс», телята обеспечены мягкими, удобными и нескользкими местами для отдыха. Принцип «пусто-занято» при этом также соблюдается, поскольку очистка и дезинфекция стойломест занимает совсем немного времени.

Для нашего региона выращивание ремонтного молодняка групповым способом, при удалении навоза дельта-скрепером и наличии стойл для отдыха — своеобразный рекорд. С учетом того, что все это уже с 10-суточного возраста, т.е. выпойка 50 дней идет уже в группе. При этом травматизм среди телят отсутствует, несмотря на дельта-скреперы.

В целях снижения травматизма и повышения продуктивности для дойного поголовья планируется замена существующих покрытий (прессованная резина и вспененные коврики из полимера EVA) на полы «Термалюкс». Это позволит решить в будущем проблемы дистального отдела конечностей и скакательных суставов (бурситы).

Данные	2015	2016	2017	2018
Поголовье крс	2215	2215	2215	2215
В т.ч. дойное	1150	1150	1150	1150
Приобретено пола «Термалюкс» (кв.м)	—	950	451,2	—
Обустроено скотомест полами «Термалюкс»	—	380	180	—
<b>Продуктивность на 1 фур. гол.</b>	<b>7130</b>	<b>7372</b>	<b>7476</b>	<b>7542</b>



Рассказывает  
главный зоотехник ГУСП «Тавакан»,  
Республика Башкирия  
Куватов Раиф Рахмьянович

### «Импортные коврики разочаровали»

Предприятие ГУСП «Тавакан» имеет общее поголовье 1850 голов. До 2015 года хозяйство имело проблемы содержания скота на импортных ковриках.

В свое время старт животноводческого комплекса был хорошим: коровы высокопродуктивные, фермы современные, оборудованы по последнему слову техники. Но вышло так, что нас подвели животноводческие коврики. Из-за них мы перешагнули все нормы по травматизму, маститам, по выбраковке. Много было травмированных коров и, что характерно, не только на задние ноги, но и на передние. Причина — деформация ковриков, которая началась в процессе их эксплуатации. Они вытянулись, из-за этого оголились их металлические крепления. Животные при заходе в стойло наступали на болты передними ногами и получали травмы. Только по травматизму конечностей выбраковка составляла до 15% от общего стада.







Животные были менее активны в потреблении корма. Также из-за деформации ковриков в них образовывались лужи, скотники не справлялись, гигиена в лежаках была нарушена. Все это создало условия для возникновения мастита и проблем с продуктивностью. **Несмотря на высокопродуктивный скот, хорошие корма и опытный персонал, среднегодовой надой на голову составлял не более 5900 литров молока. Это было закономерно.**

В 2015 году мы заменили импортные коврики на полы «Термалюкс». После их обустройства разница в поведении животных бросалась в глаза. Коровы охотнее стали ложиться. Восстановление больного и травмированного скота на этом покрытии пошло гораздо эффективнее. Я уверен, ситуация изменится еще лучше. Ведь у нас в хозяйстве для успешного развития есть все: высокопродуктивный скот, хорошие корма, опытный персонал, а теперь и хорошие покрытия в лежаках.



**По итогу за 2018 год в хозяйстве надоено 7800 кг молока на одну фуражную корову. Соматика в норме. Проблема бурситов с 2015 года начала исчезать. За последние 2 года такой проблемы в хозяйстве нет.**







Рассказывает начальник  
животноводческого комплекса  
СПК «Таволжан», Тюменская обл.  
Зайцев Евгений Алексеевич

## «Термалюкс» — 10 лет положительной динамики

**Предприятие СПК «Таволжан» имеет общее поголовье 1500 голов из Европы и Америки. Хозяйство оснащено оборудованием Westfalia. На сегодняшний день имеет статус племенного репродуктора.**

На сегодняшний день наше предприятие имеет статус племенного репродуктора. В различных отделениях содержится голштинизированный скот и скот симментальской породы. Положительных показателей мы добились не сразу, был и печальный опыт.

Еще в 2006–2007 годах мы завезли на предприятие коров из Германии и Голландии. К большому сожалению, мы оказались не готовы. Условия приемы и последующего содержания на фермах не соответствовали тому уровню, который требовался для животных этой породы. В результате менее чем за 1,5 года мы практически потеряли всю эту партию. Большую роль в этом сыграли травмы и маститы. Пиковые показатели выбраковки порой достигали 10%, а это по 40–45 голов ежемесячно.

Причин этому было несколько, одна из них — качество животноводческих покрытий. Животные содержались частично на деревянных полах и частично на резиновых ковриках. Проблемы стали возникать на обоих покрытиях.







В начале 2009 года к привозу очередной партии скота из заграницы и для оставшихся коров нами был построен новый животноводческий комплекс. Там мы постелили мягкие животноводческие полы «Термалюкс» как для дойного стада, так и в родильном отделении.

По истечении 10 лет нахождения нашего поголовья на полах «Термалюкс», мы имеем положительную динамику и стабильный рост. Маститов практически нет, заболевания конечностей сведены к минимуму. Улучшилось качество молока, соматика снизилась до 150–200 тыс. ед. Абсолютно все молоко сдаем высшим сортом. В октябре 2018 года мы ввели в эксплуатацию новый коровник на 480 голов. Тут мы позволили себе постелить животным полы «Термалюкс Premium».

Основные показатели состояния скота в СПК «Таволжан» за период с 2007 г. по 2018 г. (2009 г.\* — переход на полы «Термалюкс»)

Год	Выбраковка, гол	Мастит	Продуктивность, кг/фур.гол
2007	101	9,0 %	5600
2008	96	8,2 %	5670
2009*	37	7,3 %	5600
2010	22	5,9 %	6172
2011	18	5,2 %	6773
2012	16	4,8 %	7001
2013	7	0,3 %	7492
2014	9	0,3 %	7875
2015	6	0,2 %	8200
2016	6	0,2 %	8367
2017	10	0,2 %	8942
2018	7	0,2 %	9200





## «Деревянные полы, резиновые коврики — все не то». Об опыте содержания животных на полах «Термалюкс» в течение 10 лет



Рассказывает  
Главный зоотехник  
ЗАО «Славянское»,  
**Орловская обл.**  
Сорокин Владимир Васильевич

**ЗАО «Славянское» Орловской области Верховского района. На сегодняшний день общее поголовье КРС составляет 7300 голов, в том числе 770 коров. В 2016 году предприятию было присвоено звание «Племенного завода»**

В 2001 году было начато строительство четырех ферм беспривязного содержания на 640 голов. Животные содержались здесь по старинке на деревянных полах. В последующем мы столкнулись с проблемами здоровья животных, с высоким травматизмом и с заболеваниями вымени. Коровы неохотно ложились в стойла, недостаточно отдыхали. Деревянные полы мы заменили резиновыми ковриками толщиной 2 см. Количество животных с повреждениями суставов сократилось на 5%, животных с заболеваниями вымени (маститов) снизилось с 20% до 15%, содержание соматических клеток было около 400 тысяч.

Спустя время резина начала деформироваться, появились углубления, где скапливалась сырость. На стыках ковриков образовались зазоры, куда набивался навоз и затекала моча. В зимние месяцы влага замерзала, поверхность становилась скользкой и холодной. Животные оскальзывались, растягивались, неохотно ложились. Намеченное выправление ситуации было подорвано. Вновь начались те же проблемы, что и на деревянных полах.

Перед нами стоял выбор нового покрытия: вариантов было не мало, начиная с отечественного производителя и заканчивая импортным. По цене зарубежные покрытия были в два, а в некоторых случаях — в три раза дороже. Мы не могли определиться сразу. Было опасение, что мы вновь купимся на рекламу и подвергнем стадо риску.







Так как важным фактором выбора было соотношение цены и качества, то свой выбор мы остановили на покрытии «Термалюкс». Постелили мы их в 2009 году.

**Разницу мы увидели сразу.** Существенно увеличилась лежкость коров. Полы оказались с высокой теплоизоляцией. Стало легче и обслуживающему персоналу. Уборка стойла не занимает много времени. Это позволило операторам уделять больше времени животным. В настоящее время полами «Термалюкс» оборудовано 4 цеха для производства молока, два цеха сухостойных коров, цех для содержания нетелей.

**Безусловно, за годы мы многому научились.** И в плане кормления, и в плане содержания. Хочу отметить, что 10 лет содержания животных на полах «Термалюкс» обеспечили нашему хозяйству стабильный рост. Только за первые два года использования этого покрытия мы почти забыли, что такое бурситы и другие повреждения конечностей, а уровень мастита в хозяйстве до сих пор не превышает 2%. Молоко на протяжении этих лет реализуется только высшим сортом с содержанием соматических клеток не более 200–250 тысяч, бактериальная обсемененность молока не выше 40 тысяч. Средняя продуктивность в 2018 году на 1 голову составила 10180 кг молока, с содержанием жира 4% и белка 3,31%.



Основные показатели состояния скота в ЗАО «Славянское» за период с 2009 г. по 2018 г. (2009 г.\* — переход на полы «Термалюкс»).

Год	% заболевания маститом	% заболевания бурситами	Продуктивность, кг/фур.гол
2009*	15	10	6600
2010	10	5	6900
2014	4	2	9287
2015	2	2	9865
2016	1,8	1	9940
2017	1,8	0	9950
2018	2	0	10180



Рассказывает Гл. вет. врач  
СПК «Подовинное», Челябинская обл.  
Матвеев Иван Иванович

## «Решение содержать коров на глубокой подстилке было ошибкой»

Наше хозяйство имеет 2140 дойных коров, из которых 25 % являются племенными, завезенными из США. За 2014 год средний надой на корову составил 7500 кг. Выход телят — 85%. Имеется 2 доильных зала «елочка» израильского производства и европараллель фирмы «Делаваль». С кормовой базой в хозяйстве все хорошо: свой силос, сенаж, сено отличного качества, производим собственные жмыхи (соевый, подсолнечный), кукуруза на фураж своя.

В конце 2012 года мы приобрели 600 племенных американских нетелей. Разместили их в новом коровнике, где лежаки были засыпаны глиной, а сверху постоянно подстилась солома. Однако через определенное время у нетелей начали появляться проблемы в виде бурситов.



Выяснилось, что глина со временем утрамбовывалась и становилась, как бетон, в некоторых лежаках глина выбрасывалась самими коровами и образовывались ямы, особенно в передней части лежака. Животные заваливались и без посторонней помощи не могли встать. После перенесенного стресса коровы боялись ложиться в боксы, предпочитая больше времени проводить стоя или лежа рядом на бетоне. Стали появляться новые проблемы — бурситы, артриты.





### «Положение исправил «Термалюкс»

В 2012 году руководитель хозяйства решил закупить полы «Термалюкс» в это помещение, а заодно и в телятник на 700 голов. Животные получили высокий комфорт и хорошую теплоизоляцию. Проблемы начали угасать, а потом и вовсе закончились.

Когда в коровнике «американки» растелились и смешались с общим стадом, встал вопрос, кого определить в этот коровник. Я решил перевести сюда три высокопродуктивные и одну группу первотелок.

Как правило, первотелки после отела испытывают стресс. Этим животным тоже необходим комфорт. После перевода их на полы «Термалюкс» у нас заметно улучшились результаты по осеменению этих животных.

Что касается высокопродуктивных групп, то при переходе на эти полы у них резко увеличилось время лежания. Это положительно повлияло на продуктивность. До этого эти коровы на пике лактации давали в среднем по 37 литров молока. **Через месяц после постановки на «Термалюкс» надои увеличились до 38,7 литров. И это при том,**

**что мы абсолютно ничего не меняли ни в кормлении, ни в режиме! Что касается заболеваний. По этим группам процент заболеваемости маститом уменьшился с 2% до 0,4%, а проблем с суставами вообще нет.**

За 6 лет эксплуатации полы «Термалюкс» проявили себя наилучшим образом. Никаких нареканий по ним у нас нет.

Солому мы стали использовать в разы меньше, чем раньше на глине. Сейчас она идет исключительно как подсыпка в стойла для удаления остаточной влаги. Снизилась и нагрузка на обслуживающий персонал. У нас коровник на 600 голов обслуживает 1 скотник, а скотник такого же коровника, но с полами «Термалюкс» обслуживает еще и телятник на 700 голов, т.к. у него появилось дополнительное время за счет удобства обслуживания скотомест.

**По итогу за 2018 год в хозяйстве надоено 8300 кг молока на одну фуражную корову. Соматика в норме. Проблема бурситов отсутствует. За последние 2 года такой проблемы в хозяйстве нет.**





Рассказывает главный зоотехник  
ООО «КФХ «Русское поле»  
Новосибирская обл.  
Морозов Александр Николаевич



## «Термалюкс» спас в -40°С»

В 2014 году завершено строительство первой очереди животноводческого комплекса на 4500 голов дойного стада в ООО «КФХ «Русское поле». Основное направление деятельности хозяйства — животноводство, растениеводство, переработка молока. Животноводство — приоритетное направление. Помимо скота местного происхождения завозятся коровы из Европы. Надой за 2017 год составил 10 500 кг молока на одну голову.

Особое внимание мы уделяем содержанию животных. Что касается животноводческий покрытий, то на момент сдачи первой очереди помещений мы поставили скот на глубокую подстилку (солома, опилки). Вскоре пришло понимание, что содержать коров на подстилке, несмотря на преимущества, достаточно трудоемко и не технологично. Перед нами встал вопрос перевода животных на альтернативное покрытие, которое будет отвечать всем требованиям и соответствовать потребностям скота. Выбирали основательно. Пересмотрели, наверное, все, что только можно. Взвесив все за и против, остановили свой выбор на полах «Термалюкс».

**К концу 2015 года** наши коровы уже находились на этом покрытии. На нем содержится высокопродуктивное стадо и отдельно молодняк. Есть помещение, где содержатся животные с разным физиологическим статусом: новотельные, перед запуском и высокопродуктивные.

То, что эти полы комфортные, — факт. У животных наблюдается высокая лежкость, стоящих коров мало. Животные охотно ложатся, а продолжительность отдыха возросла.

Перезимовали мы нормально, хотя весь январь стояли морозы, температура на улице опускалась до минус 40 градусов. Теплоизолирующие качества пола «Термалюкс» проявили себя безупречно.





**На начало февраля 2016** среднесуточный надой составил 33 кг на голову. Практически нет проблем с травматизмом суставов и конечностей, а уровень мастита минимальный.

У меня есть опыт работы в других хозяйствах, где я видел много разных покрытий. В прошлом я работал в Калужской области, и там у нас были подобные полы, но дорогие французские. Эти полы тоже сплошные, но их отличало наличие на поверхности рифлености, которая приводила к истиранию шерстяного покрова на коленно-локтевых суставах. При попадании грязи на залысины, суставы раздражались, шли воспалительные процессы, что нередко вызывало развитие бурситов.

У полов «Термалюкс» отсутствует рифленость, и здесь это — преимущество. Животные и без нее чувствуют себя очень уверенно и не оскальзываются при вставании, а персоналу легче вычищать такое покрытие. Полы «Термалюкс», не уступая глубокой подстилке в плане тепла и комфорта, технологичнее в обслуживании. Персонал за то же время убирает гораздо больше скотомест. При этом человек не так выматывается, а качество уборки на порядок выше.







Рассказывает  
зам. директора по животноводству  
ЗАО «Коелгинское»,  
Челябинская обл.  
Прокопьев Алексей Николаевич

### «При первой возможности — «Термалюкс»»

**ЗАО «Коелгинское» имеет 2000 фуражных коров, которые дают 8% молока от потребности всей области. Валовый выход молока — 44 тонны в день. Скот максимально голштинизирован.**

Особенности разведения такого скота требуют создания наилучших условий содержания и комфорта, так как эта порода чувствительнее к травмам ног и болезням скакательных суставов.

Особое внимание мы уделили местам отдыха животных. В них были уложены мягкие коврики. Изначально они лежали прекрасно, всем все нравилось. Нам обещали, что они пролежат 5–6 лет, но увы... Не прослужив и года, коврики стали деформироваться и вытягиваться. Удлиняясь в размерах, их края стали изгибаться и заворачиваться лодочкой. Приходилось лишний раз заставлять людей убирать, потому что в ковриках стояли лужи.







Отдельная проблема — крепления ковриков. При деформациях они оголились и стали причинять коровам серьезные травмы.

Когда мы убрали коврики, выбора у нас не было, и коровы легли на бетон. Сейчас мы спасаемся благодаря тому, что завозим опилки. Но это дорого и трудоемко.

Отсутствие нормального пола — большая проблема. Травматизм растет, увеличиваются заболевания, коровы стали меньше лежать.

На протяжении 3-х лет в отдельной секции вместимостью 30 голов мы тестировали полы «Термалюкс». Результатом довольны. Нами принято решение при первой же возможности перевести коров на эти покрытия.







## От соломенной подстилки к «Термалюксу»

**ООО «ЗапСибХлеб-Исеть» основано в 2006 году и является племенным заводом, занимающимся производством молока и выращиванием нетелей. Общая площадь земель — 8000 га. Продуктивность — 8400 кг/гол/год. поголовье коров — 1600 гол. Система доения — карусель «Westfalia». Система содержания беспривязная, на глубокой несменяемой подстилке. Уборка навоза из проходов осуществляется трактором.**

Рассказывает зам. дир. по животноводству ООО «ЗапСибХлеб-Исеть», Тюменская обл.,  
Плахотник Андрей Валерьевич

В рамках национального проекта по развитию АПК наше предприятие в 2006 году осуществило закуп племенных нетелей из Европы. Расширяясь, нами было построено и реконструировано 6 дворов (по 200 гол.) под беспривязное содержание коров и молодняка.

Проблема, с которой пришлось столкнуться, это кормозаготовка. Из-за постоянно растущих объемов заготавливаемого основного корма нам пришлось исключить значимую долю площадей, отведенных под зерновые и перевести их под многолетние травы. Таким образом, объем соломы, как источник подстилки, сократился в 2 раза. При ее экономии резко ухудшилось санитарное состояние, что отрицательно повлияло на сохранность и качество продукции. А самое главное — резко снизился уровень комфорта животных и условия труда рабочих.

Еще одним отрицательным фактором при использовании соломенной подстилки я бы отметил до-

статочно большую трудоемкость при ее утилизации: вывоз, буртование, перевозка на поля.

Проанализировав все негативные факторы, коллективом было принято принципиальное решение уйти от глубокой несменяемой подстилки и постелить маты. Попытки перейти на альтернативные покрытия успеха не имели. Иногда это приводило к еще большим проблемам.







Сложность заключалась и в том, что глубина лежачков у нас в одних местах 6 м, а в других — 3 м. Это требовало достаточно широких покрытий и спецмонтажа.

Изучив рынок, мы выбрали полы «Термалюкс». Отмечу положительные стороны этого пола:

- Оперативность со стороны производителя, минимальные сроки изготовления и поставки.
- Демократичная цена. Импортные покрытия стоят от 1,5 до 3 раз дороже настоящих полов.
- Высокая лежка животных и продолжительный отдых.
- Покрытие «Термалюкс» — это лучшая альтернатива соломенной подстилке по комфорту.
- Появилась возможность дополнительного ветеринарного мониторинга животных и профилактики инфекционных заболеваний.
- Более оперативная и полная дезинфекция секций.
- Отсутствие травматизма и заболеваний маститом.

Только за один год эксплуатации пола «Термалюкс» мы сэкономили более 1500 тюков соломы, что составило около 2 100 000 руб. В планах замена подстилки на эти полы в оставшихся дворах.





Рассказывает Гл. вет. врач  
ФГУП «Пойма», **Московская обл.**  
**Савлуков Андрей Николаевич**

## «Термалюкс» — привязное содержание

**Племзавод ФГУП «Пойма» является одним из крупнейших хозяйств Московской обл. Общее поголовье скота составляет 6500 голов, из них 2647 коров голштинской породы. Надой на одну фуражную корову за 2015 год составил — 7119 литров.**

Чтобы в полной мере раскрыть потенциал животных по продуктивности, нужно учитывать все факторы, которые так или иначе на нее влияют. Безусловно, ведущая роль в этом — генетика, сбалансированное кормление, правильная организация процесса доения. Но в современном животноводстве мелочей не бывает. Доля микроклимата и уровень комфорта в лежаках не менее значимы, а порой являются ключевыми в обеспечении продуктивного долголетия животных. Каким бы ни был генетический потенциал и уровень кормления, больная и хромая корова меньше ест, следовательно, меньше дает молока. Поэтому к покрытиям в стойлах я предъявляю очень высокие требования.

Раньше полы на наших фермах были деревянные, а что это такое, многие знают. Как следствие, уровень заболеваемости маститом у нас доходил до 10%, заболеваемость суставов до 15%. Переход на резиновые коврики проблемы не решил.

**В 2013 г.** в качестве пилотного проекта мы провели реконструкцию двора на 200 голов, в котором произвели замену существующих покрытий на полы «Термалюкс». Результат нам понравился.

**В 2014 г.** мы обустроили полами «Термалюкс» еще один двор на 400 голов и родильное отделение на 100 голов.

Основными преимуществами этих полов являются мягкость и высокие теплоизоляционные свойства. Это обеспечило коровам комфорт. Животные с удовольствием лежат, имеют актив-







ную жвачку, разгружают суставы. Все это явилось лучшей профилактикой заболеваний. Так, например, уровень заболеваемости маститом у коров снизился в 2 раза, снизилась также соматика молока. Отсутствуют заболевания суставов и травмирование копыт. Животные не оскальзываются, им удобно вставать с этих полов и ложиться на них. Это важно, особенно для новотельных, ослабленных коров.

**В 2015 г.** была проведена еще одна реконструкция старого двора на 200 голов привязного содержания. По данной ферме мы имеем следующие результаты: среднесуточный удой — 24 кг молока на голову. Количество соматических клеток в пределах 100–120 тыс. Нет ни одной маститной коровы, а также проблем с артритами, бурситами.



**В 2016 г.** полами «Термалюкс» обустроено еще скотомест на 400 голов.

**В 2017 г.** заказано еще пола «Термалюкс» для 240 голов.

**По итогу за 2018 год в хозяйстве надоедено 8100 кг молока на одну фуражную корову.**









На какие качества покрытия  
опираются продуктивные коровы?

**TERMALUX**

подробнее о характеристиках

Омск (3812) 348-339, +7 904 324 17 56  
e-mail: omskagropost@mail.ru  
www.agrotermal.ru



## Комфорт

пола «Термалюкс»

**Комфорт — избитое понятие в продвижении покрытий на рынке. Рекламщики независимо от реального положения дел то налево, то направо используют эту фразу так, что сама суть этого понятия замылилась и потерялась для сельхозпроизводителей.**

Комфорт — это целая система конкретных характеристик. В равной степени к системе комфорта для коровы можно отнести не только мягкость, но и теплоизоляцию покрытия, а так же безопасную для ног систему креплений, отсутствие натираний кожных покровов.

Исполнение и конструкция пола «Термалюкс» преследуют несколько аспектов:

- Вернуть животное на лежак (после дойки, кормления, питья).
- Расположить к отдыху (исключить лишнее стояние).
- Увеличить продолжительность лежания (для руминации и усвоения корма).
- Распластать животное (улучшить кровообращение для синтеза молока).
- Дать превосходное самочувствие после отдыха (силы в жизнедеятельности — в потреблении корма, воды, в условиях конкуренции).

Внутренний эластичный мат пола «Термалюкс» изготовлен с добавлением вспененного латекса, который используют также в анатомических подушках для сна человека. Мат обладает наивысшей теплоизоляцией, мягкостью и возможностью повторять контуры тела животного. При вставании мат принимает исходное положение, без пролежней и деформаций.





### Почему лежащие коровы дают больше молока?

**Во-первых:** процесс молокообразования требует затрат энергии организма животного. Когда корова стоит, энергия тратится и на молокообразование, и на работу мышц. Когда лежит — только на молокообразование, следовательно, продуктивность растёт.

**Во-вторых:** при лежании животного увеличивается руминация (жвачка), от этого интенсивнее выделяется слюна. Высокое слюноотделение регулирует pH (кислотность) в рубце, что позволяет эффективнее усваивать корма.

**В-третьих:** при лежании обеспечивается максимальное распрямление артерий, увеличивается кровоток в вымени, а вместе с ним поступление питательных веществ и микроэлементов к молочной железе, что обеспечивает более интенсивный процесс выработки молока.

Второй аспект комфорта пола «Термалюкс» даёт возможность реализовать этот принцип на все сто. Помимо стандартных позиций в линейке пола «Термалюкс» есть размер 200 см от передних до задних ног. Это исполнение как ничто лучше подходит для беспривязного содержания коров. Больше скотоместо — больше комфорта. Животные не съеживаются от дефицита пространства, а максимально расстилаются. В результате, как уже выше было сказано, ведущие к вымени артерии лучше распрямляются. Соответственно ускоряется кровообращение и доставка необходимых веществ в вымя для синтеза молока за единицу времени (продуктивность).



На плохих полах (матах, ковриках) животные много стоят, меньше лежат. Следовательно, меньше дают молока.



Полы «Термалюкс» обеспечивают высокий комфорт, располагая животных к лежке и к продолжительному отдыху.



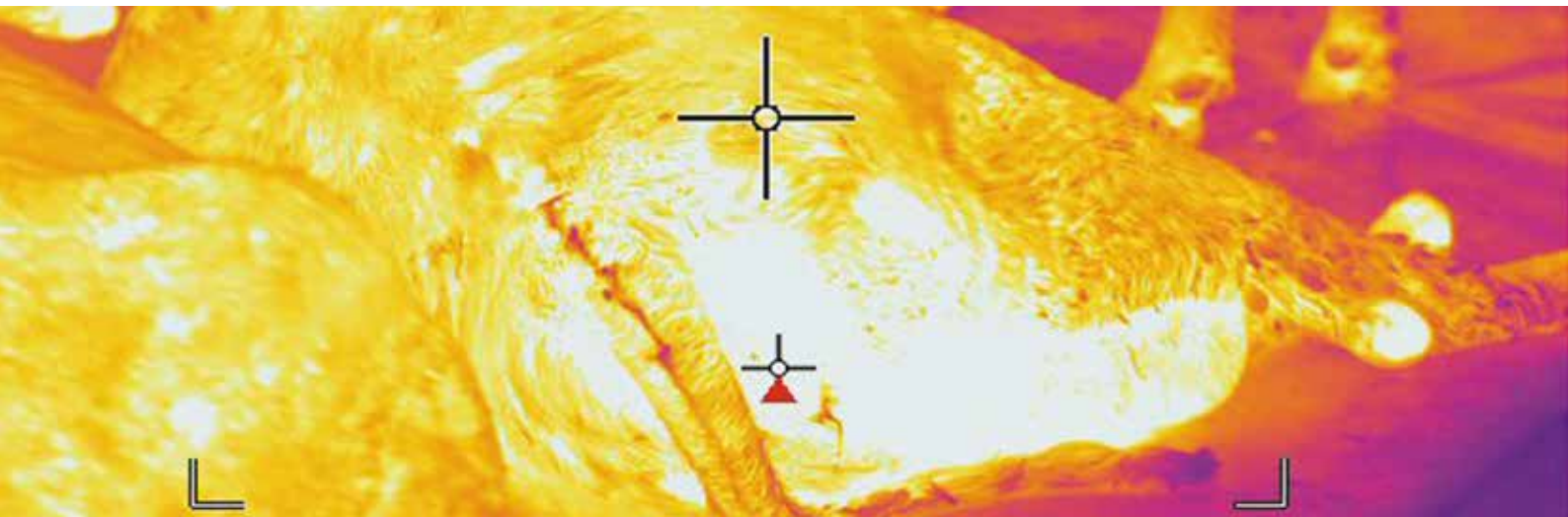
## Теплоизоляция

пола «Термалюкс»

### У организма животного свои приоритеты.

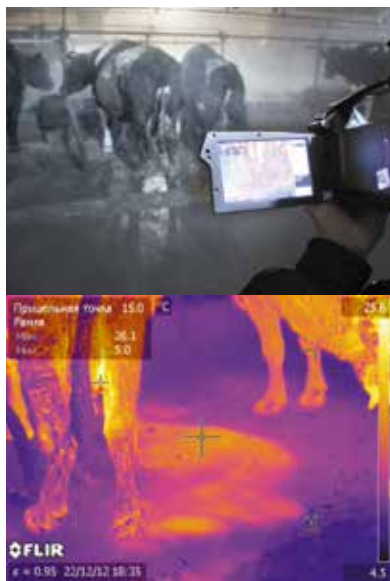
Терморегуляция (баланс температуры жизненно важных органов) для организма важнее продуктивности. Пример тому — большое и малое молоко в разные времена года (не считая кормовой фактор). На холодных полах животные теряют много тепла. Это ведет к нарушению терморегуляции. На ее восстановление и восполнение тепловых потерь организму требуется дополнительная обменная энергия, которую он изымает из других процессов. Например, из выработки молока.

Полы «Термалюкс» обладают наивысшей теплоизоляцией, что уменьшает потери тепла и расход энергии животных. Предотвращают маститы, связанные с переохлаждением вымени. Теплоизолирующие свойства пола «Термалюкс» в 5 раз выше, чем у соломенной подстилки, в 7 раз — чем у деревянных полов, в 25 раз — чем у резиновых коврикков и в 38 раз — чем у бетонного пола.





## ТЕПЛОВИЗИОННАЯ СЪЕМКА РАЗНЫХ ПОКРЫТИЙ

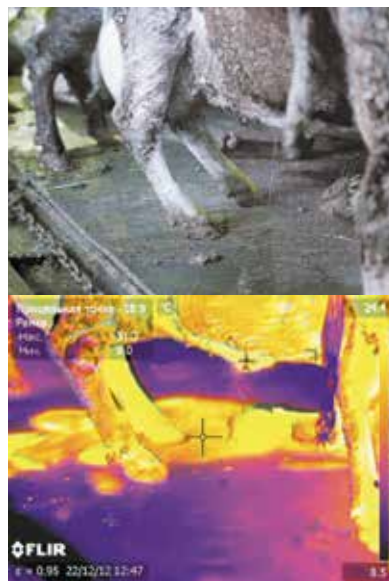


### Бетонные полы:

температура пола на месте лежки сразу после вставания +15,0 °C

температура вымени сразу после вставания +26,1 °C

температура пола спустя 20 минут +6,5 °C



### Коврики из резины:

температура пола на месте лежки сразу после вставания +18,9 °C

температура вымени сразу после вставания +31,3 °C

температура пола спустя 20 минут +12,2 °C



### Мягкие полы «Термалюкс»:

температура пола на месте лежки сразу после вставания +34,2 °C

температура вымени сразу после вставания +36,1 °C

температура пола спустя 20 минут +17,3 °C

Чем ниже температура пола после вставания коровы, тем хуже покрытие изолирует тепло (поглощается полом). И наоборот: чем выше температура пола после вставания животного, тем лучше его теплоизолирующие свойства. Тепло не уходит внутрь, а остается на поверхности (покрытие его отражает обратно к животному).

Средняя температура тела коровы 36–39 градусов. Чем ниже температура вымени после вставания, тем больше пол его остудил (причина маститов).

Чем выше температура, тем больше пол удерживает тепло за единицу времени, тем меньше вновь ложащемуся животному придется прогреть его заново (расход энергии).

## РЕЗУЛЬТАТЫ

- Наилучшие теплоизолирующие свойства и максимальная температура вымени зафиксированы на полах «Термалюкс».
- По сравнению с бетоном и резиновыми ковриками, полы «Термалюкс» остаются теплыми даже спустя длительный период времени.



## Безопасность системы крепления

пола «Термалюкс»



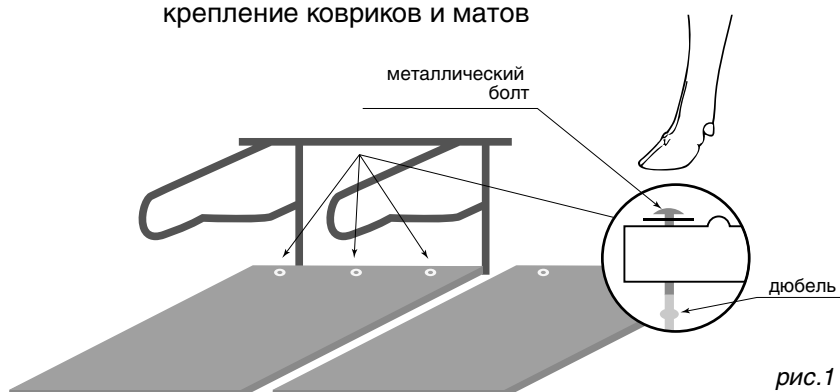
### Отдельная тема — крепление пола

Это важно, так как именно оно становится причиной возникновения травм передних ног животного, вызывая боли и хромоту. Такое животное передвигается медленнее основного стада. Оно отстает от режима питья и кормления. Это ведет к снижению потребления и продуктивности. К лечению или к выбытию животного.

Коврики, как правило, у передних ног насквозь крепятся с помощью металлического крепления (см. рис. 1). В процессе эксплуатации маты растягиваются, оголяется часть крепления, и животное при вставании или когда ложится травмируется об них.



крепление ковриков и матов







Крепления пола «Термалюкс», в отличие от креплений ковриков и матов, вынесены далеко вперед и находятся вне досягаемости передних ног животного. Это гарантирует отсутствие контакта коров с металлическими частями крепежа и исключает травматизм конечностей.

В беспривязном же содержании такая профилактика обеспечивается еще и длиной стойломеста пола «Термалюкс» — 200 см (от задних до передних ног).

**Травматизм копыт исключен!**







## Защита суставов и вымени от травматизма

полами «Термалюкс»



**Отсутствие травматизма животных в лежаках — обязательное требование к любым покрытиям.**

Полы «Термалюкс» сводят к нулю травмы вымени, копыт и скакательных суставов. Это позволяет не только экономить средства на лечение, но и самое главное — оставаться животному в строю молочного стада (увеличение срока продуктивного долголетия).

Полы «Термалюкс» имеют гладкую поверхность и не имеют рисунка. И тут это огромный плюс, в отличие от жестких покрытий, которым необходима рифленость во избежание оскальзывания животных.

Давление копыт животного на мягкие полы «Термалюкс» образует углубление — надежную точку опоры от оскальзывания во время движения коровы. Кроме этого, отсутствие рифлености у пола «Термалюкс» обеспечивает быструю и качественную уборку. Но и третий плюс — предотвращает натирание уязвимых участков тела животного. В отличие от рифленых







покрытий, гладкая поверхность пола «Термалюкс» в контакте с коровами исключает:

1. Натирание вымени и сосков, их травмирование с образованием микро-трещин, через которые внутрь попадают возбудители мастита и воспалительных процессов.

2. Натирание коленно-локтевых суставов, выдергивание волосяного покрова колен с образованием залысин. Попаданию через них в бурсу возбудителей (возникновение инфекционного бурсита).



**«Термалюкс» — увеличение срока продуктивного долголетия коров**

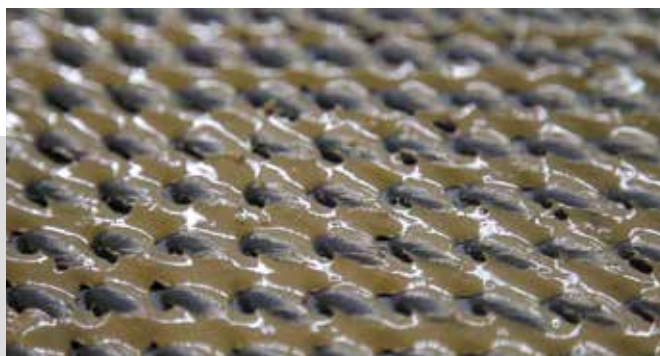
# Уровень гигиены и уборка

полов «Термалюкс»

## Гигиена в стойлах — прямой путь к снижению мастита!

Оставшиеся экскременты животных в лежаках являются причиной попадания возбудителей (патогенов) в вымя через сосковые каналы. Это приводит к заболеваниям мастита и к вытекающим из этого последствиям.

Очень важно чтобы полы не задерживали грязь и экскременты животных. Животноводческие покрытия, имеющие хоть какую-то рифленость, не поддаются качественной уборке. Такую ситуацию не может решить даже добросовестная работа скотника. Положение усложняется, когда убирать нужно часто, много и быстро.



## Полы «Термалюкс» обеспечивают самый высокий уровень гигиены

**Во-первых**, полы «Термалюкс» — сплошное монопокрытие и, в отличие от ковриков, матов, не имеют швов и стыков, в которых скапливается грязь и размножаются болезнетворные микроорганизмы.

**Во-вторых**, наружное покрытие пола «Термалюкс» гладкое, и за счет отсутствия рифлености не задерживает грязь и экскременты. Убирать такие полы удобнее, быстрее, легче. Скотник затрачивает меньше усилий, а его производительность вырастает не менее чем в 2 раза.

**В-третьих**, полы «Термалюкс» лучше поддаются дезинфекции. Это позволяет эффективнее подавить развитие патогенной микрофлоры в стойлах.

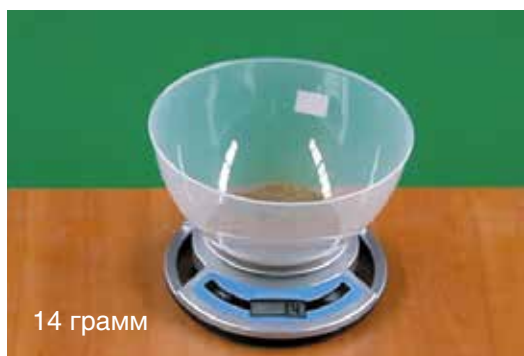
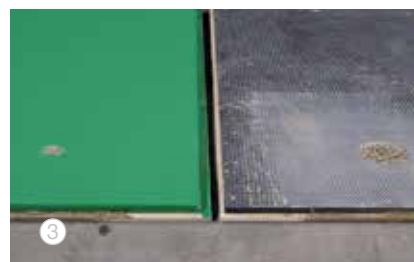
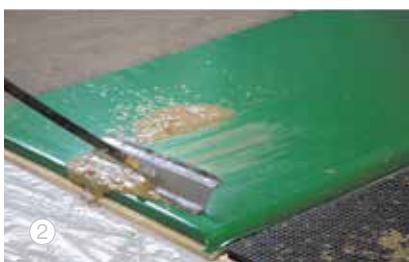




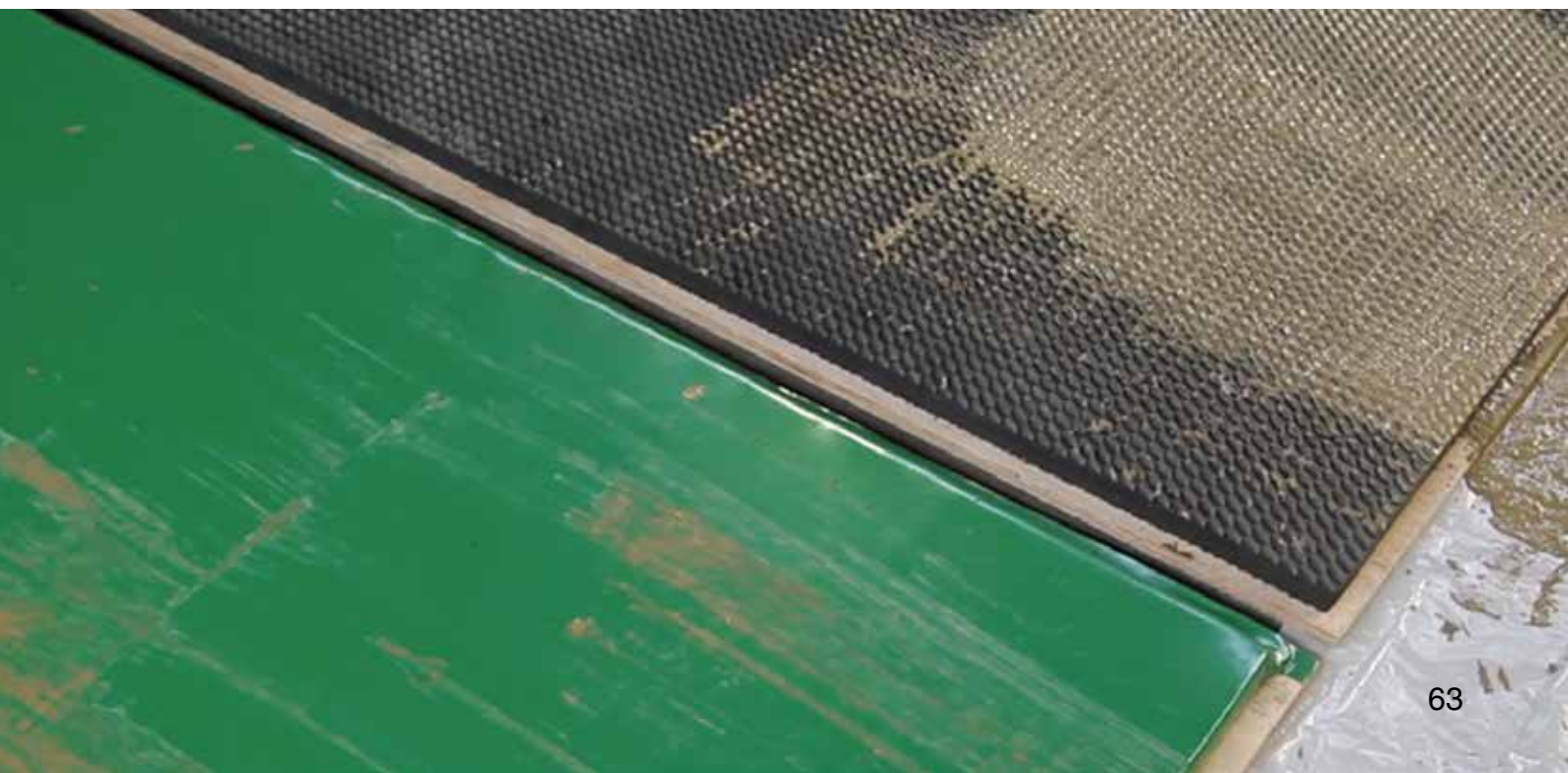
## Сколько грязи остается на покрытии после уборки?

Лучший ответ — эксперимент.

На полы «Термалюкс» и на рифленый коврик нанесли одинаковое количество грязи (липкая глина). Затем каждое покрытие почистили скребком в 5 махов. После подсыхания убранных покрытий сухой остаток грязи был тщательно собран и взвешен.



**Остаток грязи на покрытиях «Термалюкс» составил 14 грамм, а на рифленом покрытии — 342 грамма, что в 25 раз больше!**





## Прочность

пола «Термалюкс»

**Любое мягкое покрытие по определению не может быть сверхпрочным.**

Тем не менее, мы провели сравнительный эксперимент на прочность с участием пола «Термалюкс Basic» и животноводческого коврика.

Испытания проводились: первое — на грунте, второе — на асфальте. В каждом из них гусеничный трактор весом 21,5 тонны по 14 раз переехал испытуемые мягкие покрытия. Суммарная непрерывная нагрузка в каждом испытании составила 301 тонну на один и тот же участок покрытий, что соответствует пропуску через него стада в 500 голов.

### Первое испытание на грунте — 14 проездов (7 вперед, 7 назад)







### Второе испытание на асфальте — 14 проездов (7 вперед, 7 назад)



### Результаты испытаний



#### Пол «Термалюкс Basic»

толщина до испытаний 30 мм, после 30 мм

Полы «Термалюкс Basic» — и наружное покрытие, и внутренний мат остались целыми, толщина прежняя, деформаций не обнаружено, крепления на своих местах, их оголения нет.



#### Коврик

толщина до испытаний 30 мм, после 22 мм

Коврик — сквозные разрывы, деформация. Растяжение материала — 15% от первоначального состояния. Толщина — уменьшилась на 29%. Болты крепления оголились и торчат.

A close-up photograph of a cow's udder, showing the teats and the surrounding skin. A hand is visible, milking one of the teats. The cow's black and white fur is visible in the upper part of the image.

**TERMALUX**

# BELAMiCUS

Эксклюзивный дистрибьютор на территории Республики Беларусь  
ООО «Беламикус»  
231797, ул. Брестская 69/2 а, г. Слоним, Гродненская обл., Р.Б.

Тел.факс: +375 (1562) 4-73-73  
Мобильный: +375 (29) 977-00-53  
e-mail: [belamicus@gmail.com](mailto:belamicus@gmail.com)